

こうほういたくら

1

2015 JANUARY NO.726

ITAKURA TOWN PUBLIC RELATIONS MAGAZINE

ITAKURA

2015新春座談会

町長、議長、教育長に広報編集委員がインタビュー P2

2月1日(日)町制施行60周年

2月1日(日)町制施行60周年を記念して、3つのイベントを開催します P8





行政区の再編

田部井広報編集委員長
行政区の再編はどの程度進んでいますか？

栗原町長

現状では、行政区の規模が戸数にして約1対7、行政経費が1戸あたりにして約1対5といった格差があります。また、小規模行政区では、人数不足でイベントに参加できなかったり、役員が何回も回ってくるなど、地域活性化に対するいろいろな弊害ができています。

これらの状況を踏まえ、長い間、この形で良いのだろうかと考えてきました。それぞれの行政区の持つ歴史もあるため、行政区再編は、町として長年の懸案事項であり、1年半程前に行政区長会に提案させていただきました。誤解

されがちですが、行政区再編計画は行政経費を減らす目的ではありません。行政区の活性化、公平公正化を目的としています。

田部井広報編集委員長

どれくらいの行政区数になるのですか？ また、再編の時期はいつ頃ですか？

栗原町長

行政区長会で自主的に検討していただいた結果、行政区数は現在の行政区から16行政区に再編され、おおむね行政区戸数の格差を2対1の格差に抑えられるよう、また、1つの行政区が300戸前後となるように計画しているところです。行政区の再編は、既存、隣接の行政区を割らずに統合させることが一つの基本原則です。2行政区で1つ、3行政区で1つ、4行政区で1つに統合など、3つのパ

町民の皆様、あけましておめでとうございます。
2015年の新春座談会では、栗原町長、野中議長、鈴木教育長に4人の広報編集委員が町の身近なテーマについてインタビューをしました。
さて、新春座談会ではどんな話がされたのでしょうか。

2015 新春座談会

ターンで行うべきと決定していただきました。

相手の行政区と統合した場合、さまざまな役員の構成、どんな組織が必要なのか、それぞれの区の持っている違いは何なのか、それらを克服するためにどうすればよいのか、PTAや老人会をはじめとする各種団体、さまざまな案件について役員同士で話し合いを進めていただいています。大多数の人に納得してもらえらるような案でなければ、当然進みませんので、そういったメリット、デメリットを含め、デメリットの部分ができるだけ少なくなるような方法も含め検討している状況です。

おおむね平成28年4月から新しい行政区で出発できればと考えており、その前に平成27年秋頃までには案を整え、それに沿って役員選出などを願う予定です。

小学校の統廃合は？

宮田広報編集委員

小学校は学校により児童数に偏りが見られます。小学校の統合については、どのよう

な方針ですか？
鈴木教育長

今年度の南小学校の1年生は7人、そして、予定では平成27年度の北小学校の1年生も7人です。小規模になり過ぎたため教育上良くないということもありまして、『板倉町立小学校適正規模・適正配置検討委員会』（以下、「検討委員会」）を昨年7月に立ち上げ、今後の形態を含めて考えてもらっています。検討委員会の答申を受けた後に教育委員会で実際に計画を提示することになります。

どちらかという話の流れは小学校の統合に向いていますが、具体的に南小学校、北小学校についてどうするかということはまだまた検討中の段階です。これまでの5回の検討委員会を経て、かなり細かいところまで答申案が練られました。今年の3月までに

は、検討委員会による答申がまとまる予定です。私個人といたしましては、最終的には小中一貫校を狙いとした過程を経るというように考えています。

栗原町長

少子化問題には教育的問題と経済的問題が絡まっています。教育的観点からすると少人数学級は、個人を伸ばすという面ではむしろ望ましい。一方、社会的、団体的教育は多人数で行うべきことと費用や建物の維持費など経済的な問題が必ず絡んできます。

山田広報編集委員

学校の選択など、将来的にはどの小学校に行ってもよくなるのですか？

鈴木教育長

板倉町では小規模特認校制度を取り入れています。これは、どの小学校でもいうことではなく、少人数の南



↑行政区長会議では行政区再編についても話し合われています



↑町民体育祭では人数が少なくて参加できない種目もあります





小学校と北小学校への区域外通学に限られています。

宮田広報編集委員

群馬県内の公立の小中学校で一貫校を導入しているところはありますか？

栗原町長

県内では、一部自治体で検討しているようです。いずれにしても、児童・生徒のバスによる送迎など、費用面、財政的措置も必要となるため、できるだけ早く現状にあわせて対応をしていきたいと考えています。

町の合併問題は？

室木広報編集委員

学校に続いて、町そのものの合併についての考えをお伺いできますか？

栗原町長

私はどちらかというところ合併

野中議長

以前は地域に世話好きなたがいて、いろいろな縁談の話をまとめて面倒を見てくれました。民間で世話好きなたがければ、婚活に関して協力をお願いしたい思いはあります。婚活中のかたがたも趣味の幅を広げ、積極的に外に出ていくと、さまざまな出会いも増えてくると思います。

栗原町長

自治体の婚活事業だけでなく、民間会社が企画する婚活事業や結婚相談所など、豊富なデータをそろえたシステムもあるのですが、さまざまな選択肢をとることも必要かと思えます。自分の生涯の伴侶を見つけることに手をこまねいてはいけません。婚活事業は単に人を集めて機会、だけを与えるのではなく、あらゆる機会を使って自らチャレンジ



推進派です。これから右肩下がりで縮小社会の中では、良いことばかりではないかもしれませんが、合併して行政コストを効率化し、その効率良くなった部分を住民サービスに向けていかざるを得ないと考えています。

現在、板倉町では合併の話は進んでいない状況ですが、話が持ち上がった際には、すぐに取りかかれるように、職員との兼任という形ですが、合併対策推進室を設置してあり、今後も合併の呼びかけ、話し合いには応じていくスタンスでいます。

野中議長

少子高齢化、人口減少社会が大きな原因になっていきます。つまり、働く若い人たちが減少し、税収が減っていきまます。今後インフラなども老朽化し補修する場合に多額の費用が必要となることから、住民サービスの低下が懸念されます。もちろん財源が確保できれば、合併しなくとも良いと思えますが、将来を展望したときに住民サービス低下が心配され、合併もやむなしとの考えはあります。

栗原町長

少子高齢化、人口減少社会が大きな原因になっていきます。つまり、働く若い人たちが減少し、税収が減っていきまます。今後インフラなども老朽化し補修する場合に多額の費用が必要となることから、住民サービスの低下が懸念されます。もちろん財源が確保できれば、合併しなくとも良いと思えますが、将来を展望したときに住民サービス低下が心配され、合併もやむなしとの考えはあります。

していくような教育をしている場であることが大事だと思います。

田部井広報編集委員長

利根川の洪水氾濫時の想定をした場合、板倉町の対応策は？

防災の心構え

栗原町長

去年の御嶽山噴火の例から群馬県では浅間山が噴火し、火砕流が利根川を下ってくる場合を想定した対応策など危機感を持っています。板倉町に關しては、幸いにも高低の差がなく、特定の箇所を除外し、土砂崩れの心配もほとんど心配ない状況です。地震については、強い地震が起きたとき、瞬時に町民に周知するシステムも整備されていない状況ですので、自己判断で避難していただくことがまず基本になります。

板倉町で最も注意すべき事

板倉町で最も注意すべき事は、

対応ができなくなったり、板倉町に關係する予算も少なくなるなど懸念材料はあるため、一概に喜んで合併するという気持ちにはなれません。できれば、広域行政で対応できる部分は広域で行い、小さくても輝ける町として魅力のある町づくりができればという思いもあります。

栗原町長

市町村合併については進んでいない状況ですが、広域行政でできることは、既に話が進んでいるものもあります。水道事業では、みどり市、太田市、館林市と邑楽郡5町を含めた3市5町で広域行政組合による事業展開が進んでいます。消防組合では、大泉町を除いた館林市、邑楽郡との1市4町、ごみ処理では、館林市、明和町との1市2町、厚生病院は1市5町となつています。これらも一つ

前の準備ができる可能性があるものは洪水による災害かと思えます。現在、洪水の危険水位になったとき、河川管理者から町長に直接連絡が取れるホットラインが整備されています。システム上、1時間45分から2時間前に状況を確認しながら避難指示あるいは避難命令が出されるシステムとなつていますので、板倉町としては自主防災組織に連絡し、全世帯に連絡がとれるような体制を敷いています。

毎年行っている避難訓練では、実際避難にどれくらい時間を要するかデータをとっています。避難訓練では要援護者を含めた避難も課題となっており、ニュータウン地区では実際に車いすを押して坂を上れるかどうかなど、要援護者の避難も想定した訓練も始めています。

の部分合併なのではないでしょうか。効率良くできる部分は共同で事業を行っていかないと、皆様の税金に負担が跳ね返ってしまう懸念があるのです。町に入ってくる税金を効率よく大切に使うっていかねければなりません。

婚活応援について

山田広報編集委員

婚活事業を行っています。が、若い人だけでなく中高年のかたがたにも機会があればいいのでは？

栗原町長

子ども達の健やかな成長のため教育環境の改善を進めます



↑子ども達の健やかな成長のため教育環境の改善を進めます

試行錯誤の上、行政で出発した婚活事業も今は移行期にあると思つています。最初は全て町が関与してきましたが、現在は商工会青年部を中心とした婚活事業を展開しており、商工会青年部に決定権を持つてもらっていると思つています。今後も町として、いろいろな提言をいただき、引き続き町も協力していきたいと考えています。

婚活事業は、若い人だけでなく、幸せな老後、充実した老後も考えた中高年のかたがたも対象に展開していくことも大切です。

水道事業は3市5町での事業展開を平成28年度から行います



↑水道事業は3市5町での事業展開を平成28年度から行います



↑町の婚活を応援してくださっているボランティアの皆さん



↑避難訓練に参加することで防災意識を高めましょう

防災意識を高めるには、さまざまな形を想定して、ハードルを上げながら毎年避難訓練を繰り返し実施していくしかないと考えています。

野中議長

私は、ここにいる皆さんの中で唯一カスリーン台風体験者だと思つています。昭和22年の防は低かった。今は当時から思うと堤防も嵩上げし、強化されています。上流部にダムもでき、排水機場のポンプも更新したばかりですし、以降67年間水害はありません。このことから安全安心で災害がない町といつても過言ではないと思つています。しかし、昨今の地球温暖化の影響により何

が起こるか分かりませんが、想定外のことには備えることは必要です。

山田広報編集委員

日頃、町民は防災に関してどんなことを心がけていけばよいですか？

栗原町長

専門家の話では、全て行政の指示だけでは、限界があるとのこと。町民の皆様それぞれが台風などの災害情報に敏感になり、いざというときに避難準備を整えておくことが必要です。意識の徹底と自分で考えられることは常に考え、心がけておくことが大切です。最終的には自分の身は自分で守る意識が必要になります。

全国学力テスト

室木広報編集委員

全国学力テストについての考えは？

現在は、全国学力テストに参加した全校のデータを集計した結果が出ています。以前、群馬県は全国で中間ぐらいの位置でしたが、現在は下位の方になっているのが事実



↑昭和33年に完成した役場本庁舎は経年のため劣化がみられる

小学校の英語教育

田部井広報編集委員

子どもの英語教育についてのお考えは？

鈴木教育長

2020年には、小学5年生から英語が教科となり、週3コマ実施されます。私個人といたしましては、いつ始めても英語が知識として定着するのは中学2年生位からであるとのデータがあるので、小学5年生から十分と思っております。英語教育は慌てることなく、

感じています。

議会改革への取り組みとしては平成23年6月に『議会改革特別委員会』を設置し、手始めに全世帯にアンケートを行いました。その結果私たち議員の知らなかったことも知ることができました。議会はどのようなべきかを考え、議会運営のルールを作ろうということで先進地の視察も含めて検討を重ね、平成25年12月に議会基本条例を制定し、平成26年1月から施行しました。

そのことにより、昨年11月22日には、初めて議会報告会を開催しました。これからの年1回は議会報告会を開催していきたく思います。少しづつできることから実行していきたいと思

います。今回の議会改革は44回の議論を積み重ねた結果です。一つ一つ実現でき



↑議会では、平成26年11月に初めて議会報告会を実施しました

重要文化的景観の活用

宮田広報編集委員

板倉町は関東地方初の重要文化的景観に選定されましたが、整備、普及は進んでいますか？

鈴木教育長

重要文化的景観の整備・維持については進んでいる状況です。しかし、観光的要素に



↑重要文化的景観の構成要素となる谷田川とヤナギ山の景観

については、PR不足は否めません。

栗原町長

重要文化的景観は貴重な財産であるとは十分理解してはいますが、財政も含め思うようなことができていない状況です。できるだけ早く路線バス、自転車、徒歩も含め周遊コースができれば良いと考え

ています。雷電神社の参道の整備や沈下橋の補修などの課題もありますが、同時に生活道路の整備も進めていかなければいけません。新庁舎建設も進めており、重要文化的景観に関する

併せて渡良瀬遊水地については、ラムサール条約登録湿地として登録されましたが、今後どのように活用していくか考えていかなければなりません。現在は、渡良瀬遊水地を囲む栃木市、小山市、古河市、加須市、野木町を含めた4市2町で協議会を設立して共通で何ができるか話し合いを進めています。町民の皆様が考えている以上に迅速にはできないかもしれませんが、一つ一つできることから取り組んでいきます。

小学4年生までは、基本となる日本語教育に力を注いでもらいたいと考えています。英語教育に関しては、先生方にスペシャリストになるため勉強してもらっています。小中学校の橋渡し役としても期待しています。小中学校枠を超えた教員同士の情報交換も始めています。英語の低学年からの活動に関しても狙いがどこなのか慎重に判断していかなければなりません。いづれにしても、現在はスペシャリストが不足している中で、もう少し時間がかかると

役場新庁舎建設

室木広報編集委員

役場新庁舎はどこに、いつ頃、完成予定ですか？

栗原町長

役場新庁舎は中央公民館付近に建設予定で、平成28年度中の完成を目指して作業を進めています。

山田広報編集委員

役場新庁舎建設はどのようなことに心がけていますか？

役場新庁舎は『役場庁舎基

本計画検討委員会』の結果に沿って建設する予定です。具体的には、高度情報通信社会に対応した庁舎、防災拠点となる庁舎、利活用しやすい庁舎、弱者に配慮した庁舎、職員が働きやすい庁舎を念頭に考えています。震災特需の関係で建築資材の高騰などの影響により万が一の場合は先送りになる場合もあるかもしれません。約15億円程度で建設できる庁舎を目指していましたが、設計をしてみても実際のどのくらいになるのかによって、いろんなケースが考えられます。なお、用地買収については、完了しつつある状況です。今後は市町村合併も起こりうるかもしれませんから、できるだけ汎用性に富んだ間取りを考え、省資源、省工ネに配慮した庁舎を建設していく必要もあります。自然と近代化・環境に配慮した板倉にふさわしいデザインの庁舎建設を目指していきます。そして、できるだけ財政の健全さを失わないところで、計画どおりに進めていけたら良いと思っております。



宮田 毅 委員、山田 真弓 委員、田部井 治 委員長、室木 江里子 委員

「2015新春座談会」はいかがでしたでしょうか。私たちが栗原町長、野中議長、鈴木教育長の3名に各方面にわたり、多くの質問をしました。この記事の内容が町民の皆様にお伝えできれば幸いです。本年が町民の皆様にとって良い年となりますようご祈念申し上げまして、結びとさせていただきます。板倉町広報編集委員

お知らせ

町制施行60周年記念
2月1日(日)に3つの行事を実施します

◆記念式典

町制施行60周年を祝い、町の更なる発展を祈念するため、町制施行60周年記念式典を開催します。

時間 午前10時

場所 中央公民館大ホール
※案内状は、既に送付しています

問合せ 秘書人事係

☎内線111

◆タイムカプセル封印式

20年後の未来へ向けたメッセージを封印し、次世代につなげます。どなたでも観覧することが出来ます。

時間 午後1時

場所 中央公民館大ホール

●町制施行30周年タイムカプセルに収納されていた各種資料展示及びメッセージの引き渡し

展示及びメッセージ引渡期間

2月1日(日)～8日(日)

場所 中央公民館第5会議室
開場時間 午前9時～午後4時

お知らせ

選挙啓発
ポスターコンクール受賞おめでとう



↑佐瀬優佳さんの作品



板中1年 佐瀬優佳さん



↑峯崎結衣さんの作品



板中2年 峯崎結衣さん

平成26年度明るい選挙啓発ポスターコンクールが行われました。町内小中学校から178作品、県内から7,259作品、全国から139,582作品の応募中、板中1年、佐瀬優佳さんの作品が中央審査において、文部科学大臣・総務大臣賞を受賞しました。



↑野田ひかりさんの作品



↑館野碧美さんの作品

また、群馬県審査会において、板中2年、峯崎結衣さんが優秀賞を受賞し、東小6年、野田ひかりさん、板中3年、館野碧美さんが入選しました。

◆ポスターコンクール作品展

町の第1次審査で選出された作品を展示します。ぜひ、ご来場ください。

期間 1月7日(水)～29日(木)
※最終日は、午後3時まで。

場所 中央公民館2階ロビー

問合せ 選挙管理委員会

☎内線122

農林業センサスに
ご協力ください



農林水産省では、2月1日現在で、全国一斉に「2015年農林業センサス」を実施します。

この調査は、我が国の農林業・農山村地域の実態を明らかにするもつとも基本的な調査です。1月中旬から調査員が農林業関係者のかたがたを訪問して、調査票に農林業の経営状況などの記入をお願いします。

調査票にご記入いただいた内容は、統計作成の目的以外(税の資料など)に使用することとは絶対ありません。調査員について

調査員は群馬県知事が任命した特別職の地方公務員で、調査中は知事が発行した調査員証を携帯しています。

問合せ 情報広報係

☎内線151

子育て支援金を支給



町では、来年度小学校に入学するお子さんを養育しているかたに子育て支援金を支給します。

対象 板倉町に住所があり、来年度小学校に入学する児童を養育している保護者
※生活保護世帯は除く
支給額

- 入学する児童が
- 第1子 20,000円
- 第2子 30,000円
- 第3子以降 50,000円

申請方法 所定の申請書に必要事項を記入して申請してください(申請書は役場にあります)。※町内の幼稚園・保育園に在園しているかたについては、各施設を通して申請書を配布します。申請期限までに幼稚園・保育園に提出してください。

申請期限 1月22日(木)

問合せ 子育て支援係

☎内線313・314

お知らせ

申告相談
住宅控除説明会・年金所得者申告相談会

▼住宅借入金等特別控除説明会
対象 住宅ローンなどを利用してマイホームの新築・購入をし、初めて住宅借入金等特別控除を受けるかた(平成26年12月31日までに居住を開始した場合に限ります)

日時 2月9日(月) ①午前9時から ②午後2時から

定員 各10名

※事前に予約が必要です。

場所 役場第2庁舎会議室

持参するもの

- ①年末残高証明書
- ②登記事項証明書
- ③契約書の写し
- ④住民票の写し
- ⑤補助金等の額が分かる書類
- ⑥給与所得者のかたは、源泉徴収票(原本)
- ⑦認印
- ⑧還付先口座(本人名義)の分かるもの

※認定長期優良住宅・認定低炭素住宅の特例を適用する場合や住宅の取得等の区分により必要書類が異なります。詳しくは、予約時にお問い合わせください。

▼年金所得者申告相談会

対象 年金所得のみのかたで、医療費控除や生命保険料控除などの所得控除を受けるかた ※年金所得以外の所得があるかたは、申告期間(2月16日～3月16日)にご来場ください。

日時 2月10日(火)、12日(木)
両日とも午前9時～午後4時
※予約は必要ありません。

場所 役場第2庁舎会議室

持参するもの

- ①源泉徴収票(原本)
- ②医療費控除を受けるかたは、平成26年中に支払った医療費の領収書(高額療養費や生命保険などの補てんがある場合は、補てん金額の分かる書類)
- ※事前に領収書などの集計をしてから持参してください。
- ③生命保険料控除や社会保険料控除などを受けるかたは、その証明書や領収書
- ④認印
- ⑤還付先口座(本人名義)の分かるもの

※所得控除を受けることにより、所得税が戻る場合や町・県民税が減税となる場合があります。

申込先・問合せ 住民税係

☎内線211・212

お知らせ

申告相談
町・県民税申告案内はがきでお知らせ

以前は、町・県民税の申告が必要と思われるかたに「町・県民税申告書」を送付し

申告のご案内をしていましたが、昨年度から「申告案内はがき」でのお知らせに変更とな

っています。従来の申告書は送付されませんのでご注意

ください。なお、申告案内はがきは1月中旬発送予定です

ので、お手元に届きましたら、申告日程や必要書類など

をご確認ください。

※事前に町・県民税申告書や収支計算書が必要なかたは、最寄りの公民館または役場戸籍課窓口に用意してありますのでご利用ください。また、これらの書類は町ホームページからも入手できます。

問合せ 住民税係

☎内線211・212

http://www.town.itakura.gunma.jp/

gunma.jp/

くらしの 情報

安全安心メール



携帯電話やパソコンのメール機能を利用した防犯・防災・緊急・町の情報配信を行っています。登録は町ホームページまたはQRコードから

まちの動き

人口	15,436人 (-1)
男	7,687人 (+1)
女	7,749人 (-2)
世帯数	5,368戸 (+13)
() 内は前月比 平成26年12月1日現在	

今月の税金

国民健康保険税(第7期)
介護保険料(第7期)
後期高齢者医療保険料(第7期)
納期限 2月2日(月)
問合せ 収税係
☎内線 221・222

※毎週水曜日に窓口延長を午後7時15分まで行っています。ご利用ください。

事件事故発生状況

	累計	前年比
侵入窃盗	1件 (11件)	-6
車上ねらい	1件 (4件)	-2
自販機ねらい	0件 (0件)	-14
乗物盗難	0件 (13件)	+1
その他の事件	14件 (66件)	-9
人身事故	5件 (40件)	-8
物件事故	13件 (130件)	-17

※()内は平成26年1月からの累計

健康

女性のがん検診を実施

今年度最後の「子宮頸がん検診」および「乳がん甲状腺検診」を実施します。

日時 1月22日(木)、23日(金)
受付時間 午後0時30分～1時30分

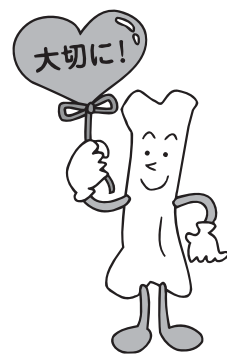
※予約不要
場所 保健センター

検診料 各800円(70歳以上のかた及び無料クーポン券を持参のかたは無料)

対象者 今年度の集団検診または個別検診を受けていない以下のかた

子宮頸がん検診 20歳以上
乳がん甲状腺検診 40歳以上
持参するもの 受診票(平成

骨密度検診を実施



骨密度検診を実施します。

日時 1月22日(木)、23日(金)
受付時間 午前10時30分～午後0時30分

場所 保健センター
対象者 町内在住の年度年齢が、40・45・50・55・60・65・

くらし

健康の鉄人教室10 音楽療法教室

音楽と笑いで新年をスタートさせませんか?
日時 1月6日(火)
午後1時30分～3時

検診料 800円(70歳のかたは無料)
その他 対象のかたには受診票を郵送します。

申込み・問合せ
保健センター
☎8213757

県営住宅の入居者を募集

募集住宅 募集案内をご覧ください。
入居資格 現在住宅に困っており、親族と同居する予定のかた、または単身の高齢者や

障害のあるかた

※収入制限があります。

申込期間 1月4日(日)～18日(日)

入居可能日 4月1日(水)

申込方法 所定の申込用紙を郵送

申込用紙・募集案内配布場所 県住宅供給公社、県土木事務所、役場計画管理係

その他 入居者は公開抽選で選定します。一部の住宅については、随時申込みを受け付けます。詳しくは、募集案内または県住宅供給公社ホームページをご覧ください。

申込先・問合せ
県住宅供給公社

☎027122315811

☎027122319808

URL: <http://www.gunma-jkk.or.jp>

最低賃金は時間額で定められており、群馬県内の全ての労働者とその使用者に適用されます。群馬県最低賃金(地域別最低賃金)は平成26年10月5日(日)から改正発効しています。特定(産業別)最低賃金は、平成26年12月27日(土)から改正発効します。

お知らせ

館林厚生病院職員募集

職種・人数

①事務員(診療情報管理士)若干名

②調理師 1名

③薬剤師 若干名

④事務員(会計専門職) 1名

応募資格

①事務員(診療情報管理士) 日本国籍を有し、診療情報管理士の資格を有するかた

で、高等学校卒業以上の学歴があり昭和59年4月2日以降に生まれたかた

②調理師

③薬剤師

④事務員(会計専門職)

提出書類

①履歴書(当院総務課にて配布または当院ホームページから印刷)

②提出書類は返却しません。

※提出書類は返却しません。

※提出書類は返却しません。

日本国籍を有し、調理師免許の資格を有するかたで、高等学校卒業以上の学歴があり昭和49年4月2日以降に生まれたかた

③薬剤師 日本国籍を有し、薬剤師免許の資格を有するかた、または薬剤師免許資格見込(今春卒業予定者)のかた

④事務員(会計専門職) 日本国籍を有し、日商簿記1級の資格を有するかたで、昭和59年4月2日以降に生まれたかた

提出書類

①履歴書(当院総務課にて配布または当院ホームページから印刷)

②提出書類は返却しません。

※提出書類は返却しません。

※提出書類は返却しません。

※提出書類は返却しません。

※提出書類は返却しません。

※提出書類は返却しません。

※提出書類は返却しません。

※提出書類は返却しません。

※提出書類は返却しません。

※提出書類は返却しません。

※提出書類は返却しません。

※提出書類は返却しません。

※提出書類は返却しません。

※提出書類は返却しません。

※提出書類は返却しません。

※提出書類は返却しません。

※提出書類は返却しません。

※提出書類は返却しません。

※提出書類は返却しません。

※提出書類は返却しません。

※提出書類は返却しません。

※提出書類は返却しません。

※提出書類は返却しません。

※提出書類は返却しません。

※提出書類は返却しません。

申込方法 館林厚生病院総務課に持参または郵送にて提出

申込締切 1月31日(土)必着

試験日 後日応募者に通知します。

給与 邑楽館林医療事務組合

初任給基準により決定します。

また、社会人経験者初任給は経歴などに応じて一定の

基準により決定します。その他、国家公務員に準じた各種

手当が支給されます。

勤務時間・休日 勤務時間は

基本的に週38時間45分です。

土・日曜、祝日、年末年始は

原則として休みですが、職種

により日当直があります(交替勤務が必要とされる職場については、別の休日が定められます)。

休暇 基本的に20日の年次休暇が付与され、時間単位での取得も可能です。上記の他に、夏季、病氣、結婚、出産等の特別休暇や介護休暇、育児休暇制度もあります。

申込先・問合せ
館林厚生病院総務課人事係

☎7213140

〒37418533

館林市成島町262番地の1

URL: <http://www.tatebayashi-koseiwoin.jp/>

URL: <http://www.tatebayashi-koseiwoin.jp/>

URL: <http://www.tatebayashi-koseiwoin.jp/>

URL: <http://www.tatebayashi-koseiwoin.jp/>

URL: <http://www.tatebayashi-koseiwoin.jp/>

URL: <http://www.tatebayashi-koseiwoin.jp/>

URL: <http://www.tatebayashi-koseiwoin.jp/>

URL: <http://www.tatebayashi-koseiwoin.jp/>

URL: <http://www.tatebayashi-koseiwoin.jp/>

URL: <http://www.tatebayashi-koseiwoin.jp/>

URL: <http://www.tatebayashi-koseiwoin.jp/>

URL: <http://www.tatebayashi-koseiwoin.jp/>

【広告】
有料広告掲載欄



大学入試センター試験実施に伴うお願い

東洋大学板倉キャンパスで大学入試センター試験が、1月17日(土)、18日(日)に実施されます。左記の日は、キャンパス周辺道路の混雑が予想されます。

日時

○1月17日(土)

午後5時30分～7時頃

○1月18日(日)

午後5時～6時30分頃

※近隣の皆様にはご迷惑をおかけしますが、「ご理解」協力の程よろしくお願います。

問合せ 東洋大学板倉事務

部

☎8219111

☎8219111

☎8219111

☎8219111

お知らせ

第2回上級救命講習会開催



館林地区消防組合では、住民への応急手当の普及啓発を図る目的で、平成26年度公募による第2回上級救命講習会を開催します。

期日 2月21日(土)、22日(日)
8時間講習のため2日間に分けて実施
時間 午前9時〜午後1時
場所 館林消防署 会議室(館林市美園町7番3号)
服装 動きやすい服装
対象 板倉町・明和町・千代田町・邑楽町・館林市に在住、在勤、在学している中学生以上のかたで、普通救命講習会Iを受講されているかた
定員 30人(先着順) 最低実施人数5人
内容 心肺蘇生法(成人・小児・乳児・新生児)やAEDの取り扱いなど。

新春恒例 消防隊出初式を行います



消防隊の新年最初の式典である出初式を行います。消防隊ならではの「斉放水のほか、消防車両の展示、ちびっこ防火写真コーナー、各市町のゆるキャラによるパレードが行われ、町のイメージキャラクターの「いたくらん」もゲストとして出場します。ぜひ会場にお越しください。
日時 1月10日(土)

午前10時〜正午ころ
場所 館林市役所東広場
内容 館林鷹職組合梯子乗り演技披露、Menkoigalズ書道パフォーマンスなど
※見学のかたは、直接会場へお越しください。
※午前11時30分から午後0時30分まで館林市役所東側道路が通行止めとなりますので、ご協力をお願いします。
問合せ 館林地区消防組合 72-313171

放送大学学生募集

放送大学では平成27年度第1学期(4月入学)の学生を募集中です。放送大学はテレビなどの放送やインターネットを通して学ぶ通信制の大学です。心理学・福祉・経済・歴史・文学・自然科学など、幅広い分野を学べます。働きながら学んで大学を卒業したい、学びを楽しみたいなど、幅広い世代、職業のかたが学んでいます。
資料を無料で差し上げいたします。お気軽に下記までご請求ください。
出願期限 3月20日(金)

問合せ 放送大学群馬学習センター 027-230-1085

悩まないで! こころの健康相談

認知症や依存症、統合失調症などの精神疾患相談のほか、「対人関係がうまくいかない」「何もやる気にならず、外出もままならない」「精神科通院が必要か知りたい」などをはじめとする、さまざまな心の不安や心配ごとの相談を受け付けます(ご家族だけの相談も可)。
※相談は精神科医師との個別相談で予約制になります。
日時 1月28日(水) 午後1時30分
場所 保健センター
担当 後藤幸彦 医師(つつじメンタルホスピタル院長)
申込先・問合せ 社会福祉係 内線311

小学生・高校生のための春休み海外派遣参加者募集

(公財)国際青少年研修協会では、7事業の参加者を募集しています。体験を通して、お互いの理解や交流を深め、国

板倉町都市計画マスタープラン変更案を縦覧

現行の板倉町都市計画マスタープランは平成21年1月に改訂を行い、これに基づきまちづくりを進めています。新庁舎予定地周辺などの土地利用について一部見直しを予定しています。これに伴い、住民の皆様の意見を反映するため、見直し案の縦覧を行います。
縦覧期間 1月5日(月)〜19日(土)・祝日は除きます(午前8時30分〜午後5時15分)
縦覧場所 都市建設課 意見書の提出方法
縦覧期間中に意見書を提出することができません。意見書は会場に備え付けのもの、または必要事項(氏名・住所・利害関係・意見要旨)を記入したものを直接または郵送で、左記まで提出してください。
提出先 千374-10192 板倉町大字板倉2067 板倉町役場都市建設課 問合せ 計画管理係 内線421

緑化講座開催のお知らせ

今回は、「家庭で楽しむスモモやモモの品種と育てかた」がテーマです。品種ごとの特性、整枝剪定の知識、良い実をならせるためのポイントなどについて解説します。
日時 2月5日(木) 午前10時〜正午
場所 群馬県緑化センター(邑楽町大字中野3924-1)
テーマ 「家庭で楽しむスモモやモモの品種と育てかた」
講師 佐藤泰史 氏(農業普及指導員)
募集人員 先着60人
申込み 1月19日(月) 午前8時30分より電話にて受付しますが、定員になり次第締め切ります。
受講料 無料
申込先・問合せ 群馬緑化センター 88-7188

寄附受納

▼一般寄付
町制施行60周年記念として1,000,000円
匿名希望様(町内企業)
▼ふるさと応援寄附

際性を養うことを目的に実施します。おひとりでご参加になる方が8割以上、はじめて海外へ行かれる方が6割以上のご参加ですので安心してご参加いただけます。
内容 ホームステイ・ボランティア・文化交流・学校体験・英語研修など
派遣先 米国・英国・豪州・カナダ・フィジー・ニュージーランド・フィリピン
日程 3月25日(水)〜4月5日(日) 9〜11日間 ※事業により異なる
対象 小3〜高3のかた ※事業により異なる
説明会 全国12都市、1月下旬 ※入場無料・予約不要
参加費 35・8〜49・8万円 ※1月26日(月)までにお申込の方は、早割りで1万円割引になります。
締切 2月2日(月)
資料請求先 千141-0031 東京都品川区西五反田7-15-4 第3花田ビル4階(公財)国際青少年研修協会
03-64417-9721
FAX 03-64417-9724
info@kskk.or.jp
http://www.kskk.or.jp

- 20,000円 匿名希望様(群馬県太田市)
100,000円 栗原広明様(埼玉県川口市)
日本グライダークラブの皆様 100,000円
佐藤義信様(東京都葛飾区) 50,000円
宮本正裕様(東京都練馬区)
山田英喬様(東京都新宿区) 40,000円
千葉創様(東京都板橋区) 20,000円
服部純一様(東京都新宿区)
稲垣政文様(神奈川県横浜市)
吉田正様(千葉県市川市)
吉元勝巳様(千葉県野田市)
初野直樹様(埼玉県川越市)
佐口眞一様(群馬県太田市)
小藤田篤様(栃木県下野市)
高橋正尚様(神奈川県横浜市)
千葉武次雄様(埼玉県横浜市)
矢吹和彦様(福島県いわき市)
藤元清司様(栃木県栃木市)
酒井隆様(神奈川県伊勢原市)
渡邊正樹様(東京都八王子市)
岡村治彦様(神奈川県川崎市)
嶋田和人様(茨城県つくば市)
字賀神博様(神奈川県大和市)
石原義明様(茨城県古河市)
増田祐二様(東京都世田谷区)
鐘尾みや

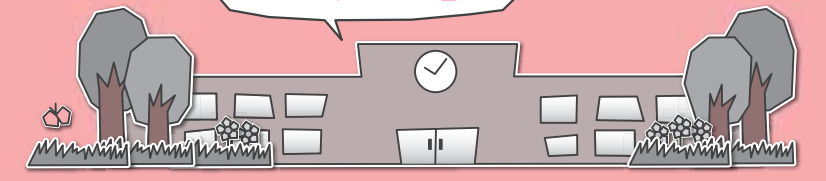
- 子様(東京都千代田区)
櫻井玲子様(東京都品川区)
高橋正光様(埼玉県鶴ヶ島市)
瀧川康裕様(神奈川県川崎市)
三ツ目信二郎様(千葉県浦安市)
早乙女啓二様(東京都墨田区)
篠崎武男様(群馬県館林市)
吉瀬はるか様(東京都渋谷区)
丸山毅様(東京都杉並区)
矢野眞一様(東京都杉並区)
稲積淳一様(東京都町田市)
吉田功様(千葉県船橋市)
中西義信様(神奈川県相模原市)
鈴木重輝様(神奈川県横浜市)
茂木隆様(群馬県高崎市)
綿引貴様(群馬県前橋市)
渡辺雅也様(東京都文京区)
岩崎美佳様(栃木県栃木市)
宗寿郎様(神奈川県茅ヶ崎市)
堀崎修宏様(東京都大田区)
中西敬夫様(埼玉県さいたま市)
小林実様(千葉県市川市)
森泰久様(東京都大田区)
大田正史様(東京都杉並区)
中込基治様(埼玉県川口市)
小野文章様(栃木県日光市)
鎌田正己様(神奈川県横浜市)
佐藤肇様(千葉県市川市)
鹿野元章様(東京都渋谷区)
(順不同)
※ご寄付ありがとうございます。

【入札結果】

広報紙では、落札金額250万円以上の入札結果を掲載しています。全入札結果は町ホームページに掲載しています。 問合せ 財政係 内線132

Table with 5 columns: 件名, 場所, 担当課, 落札額, 落札者. Includes items like 下五箇地区(町道2-22号線)配水管布設替工事, 岩田地区(町道1256号線)配水管布設工事, etc.

インフォメーション



※各教室へ参加を希望されるかたは各施設までお電話でお申し込みください。(月曜日・祝日は休館日、月曜祝日の場合は火曜も休館)

各施設お問合せ先

- 中央公民館 ☎82-2435 海洋センター ☎82-0858
- 東部公民館 ☎82-1241 わたらせ自然館 ☎82-1935
- 南部公民館 ☎82-1424 文化財資料館 ☎91-4018
- 北部公民館 ☎77-1855

受講生募集

中央公民館
おもしろ科学教室
日時 2月7日(土)
午前9時30分
学習題材 これぞイリュージョン!脳はたまされやすい!?
対象 小学生30名
※3年生以下は保護者同伴
持参品 のり・はさみ・カッター
費用 100円
申込期限 1月25日(日)

東部公民館
おもしろ科学教室
日時 1月24日(土)
午前10時
学習題材 電流イライラ迷路を作ろう
対象 小学生30名
※3年生以下は保護者同伴
持参品 はさみ・定規
費用 100円
申込期限 1月9日(金)

東部公民館
男のパン教室
期日 2月7日(土)・14日(土)
時間 午前9時30分
一日目 マスタードウィン

東部公民館
アイロンビーズ教室
期日 2月7日(土)
時間 午前9時30分

南部公民館
メガネチェーン作り教室
期日 1月29日(木)
午後1時30分
内容 ビーズでオリジナルのメガネチェーンを作ります
対象 一般人10名
材料費 実費負担(1,000円程度)
持参品 はさみ
申込期限 1月31日(土)



南部公民館
アイロンビーズ教室
期日 2月7日(土)
時間 午前9時30分



北部公民館
ソーセージ手作り教室2
日時 1月18日(日)
午前9時30分
内容 肉挽き・香辛料の練り合わせ・腸詰め・ポイル体験
対象 一般人8名
材料費 実費負担(3,800円程度)
持参品 エプロン・三角きん

南部公民館
布飾り教室2
期日 2月5日(木)・12日(木)
時間 午後1時30分
内容 布でかわいい小坊主をつくります
対象 一般人10名
材料費 実費負担
持参品 裁縫道具

中央公民館
たんぽおはなし会
日時 1月10日(土)
午前10時30分
内容 読み聞かせと工作
場所 中央公民館(和室)

東部公民館
フルーツバスケット
日時 1月17日(土)

海洋センター
キッズサッカー教室
平成26年度キッズサッカー教室の参加者を募集します。
期日 2月8日(日)・10日(火)・17日(火)・24日(火)・3月1日(日)

わたらせ自然館
葦の会絵画展
期日 2月5日(木)～15日(日)
時間 午前9時～午後4時30分
※最終日は午後3時まで
出展 葦の会
入館料 無料

守ろう!地域の文化財
模擬火災訓練
1月26日は「文化財防火デー」です。
昭和24年1月26日、法隆寺は火災によって、建物もち

ろんのこと、貴重な壁画などを焼失してしまいました。それを機に全国的に防災訓練を行っています。
町には先人より引き継がれてきた大切な文化財がたくさんあります。それらを後世に遺していくため、町では毎年国指定重要文化財のある雷電神社境内において「模擬火災訓練」を実施しています。
今年度は左記により実施しますので、ぜひ見学にお越しください。
日時 1月18日(日)
午前9時
場所 雷電神社
問合せ 生涯学習係 ☎内線621



会員募集
家庭婦人バレーボール
バレーボール経験者、初心者をお待ちします。現在2チームが加盟しており、年3回の大会はどれも白熱した試合となります。興味のあるかたはぜひお問い合わせください。
問合せ 海洋センター ☎内線611

平成27年度奨学生募集

～大学や専門学校に進学・在学するかたへ～

経済的理由で大学、専門学校などへ進学することが困難なかたを奨学生として募集します。

- 資格 次の要件を満たしているかた
- ①町内に1年以上居住する世帯の子
 - ②学力優秀、品行方正、健康なかた
 - ③高等学校卒業(見込み)のかた
 - ④保護者の合計所得が700万円未満で、経済的理由により学費の支出が困難な世帯の子

募集期間 2月2日(月)～3月16日(月)
提出書類 奨学資金貸与願・出身(在学)学校長の推薦書・家庭状況調書(以上の様式は教育委員会にて1月5日(月)から配布)・学業成績証明書・保護者の所得証明書・戸籍謄本

貸与金額 月額50,000円
貸与期間 修学年以内の希望年数
返済期間 貸与終了後、1年据え置き、貸与期間の2倍に相当する期間内
中途辞退 原則として一括返還になります。
貸与決定 募集終了後、貸与審査委員会を開催し、予算の範囲内で3月末頃に決定(予算を超えた場合は、保護者の所得順)
※貸与期間中は、毎年度末に学業成績証明書を教育委員会まで提出してください。なお、本制度とほかの奨学金との併用はできません。
申込先・問合せ 総務学校係 ☎内線611

各種職員を募集します

町教育委員会では、小中学校の児童・生徒の学習や生活などを指導する職員を募集します。
①少人数等指導員(マイタウンティーチャー)
仕事内容 主に算数(数学)の授業を担当の教員とともに受け持ちます。
募集人員 若干名
応募資格 小学校または中学校教員免許状を有すること
勤務時間 週4～5日で28時間以内
給与 時給1,100円
②特別支援教育支援員
仕事内容 特別な支援が必要な児童生徒の支援を行います。
募集人員 若干名
勤務時間 週5日で35時間以内
給与 時給900円
③教育相談員
仕事内容 児童生徒、保護者の相談業務を行います。
募集人員 若干名
勤務時間 1日6時間、週

4日で40週勤務
給与 時給1,000円
④ことばの教室指導員
仕事内容 言語に関わる指導を行います。
募集人員 1名
勤務時間 週12時間まで、4週で12か月勤務
給与 時給1,000円
※これ以降は①②③④共通
任期 1年(平成27年4月7日～平成28年3月31日)
選考方法 面接
申込方法 履歴書持参の上、総務学校係へお申し込みください(少人数等指導員は、教員免許状の写しも必ず持参してください)。
職種に限らず教員免許状をお持ちのかたは、ご持参ください。
申込期限 1月30日(金)
問合せ 総務学校係 ☎内線612



消費トラブルにご注意!

From 消費生活センター

振り込め詐欺に注意!
12月に町内でも振り込め詐欺事件が発生しました。その手口は・・・

【事例1】
役場職員を装った男から、「国民健康保険料の還付金があります。銀行から連絡がいくので、手続きをしてほしい」との電話。その後、銀行員を装う男から電話があり、ATMへ誘導され、携帯電話で指示を受けながら、お金を振り込まれました。(60歳代 女性)

【事例2】
警察官を装った男から、「あなたがお金が狙われています。部下が取りに行くので、お金を用意してほしい」と女性宅に電話。女性は現金を下ろ

し、自宅を訪れた警察官を名乗る男に現金を手渡ししてまった。(70歳代 女性)

ひとことアドバイス
公的機関の職員や銀行員が還付金受け取りのためにATM操作を行うよう電話をすることはありません。また、警察官が現金を預かりに行くこともありません。

この他、詐欺の手口としては、「期限が今日まで」などと急かし、冷静に考えたり周囲に相談したりする余裕を与えなかつたり、現金を手渡しさせたり、宅配便、または定形小包郵便物による送付などの受け渡し方法を指定したりすることもあります。

一度お金を支払ってしまったら、お金を取り戻すことは極めて困難です。電話で、お金の話が出たら、一人で判断せず、必ず家族や友人に相談しましょう。

不審に感じたら、すぐに警察署や消費生活センターにご相談ください。

問合せ
○館林警察署 75-10110
○消費生活センター 82-7830 (なやみなし)



新成人の皆様へ

国民年金は、年をとったときやいざというときの生活を、現役世代みんなが支えようという考えで作られた仕組みです。具体的には、若いときに国民年金に加入し保険料を納め続けることで、年をとったときや、病気やケガで障害が残ったとき、家族の働き手が亡くなったときに、年金を受け取ることができ制度です。

国民年金は20歳から60歳までの人が加入し、保険料を納める制度です。国が責任をもって運営するため、安定していますし、年金の給付は生涯にわたって保障されます。国民年金には、年をとったときの老齢年金のほか障害年金や遺族年金もあります。障害年金は、病気や事故で障害が残ったときに受け取れます。また遺族年金は、加入者が死亡した場合、その加入者により生計を維持されていた遺族が受け取れます。

問合せ 太田年金事務所 49-13716

Face フェイス

色彩と生命力豊かな古代米 板倉が古代米の里になれば

生物と共存していると感じることがこの上なく楽しい



武井直美さん

TAKEI NAOMI

たけい なおみ/ 除川在住46歳 グラフィック・デザインの仕事を辞め農業を始める 田70㌦、畑10㌦を耕作。4種類の古代米(黒米・赤米・青米・白米)を「四神(玄武・朱雀・青龍・白虎)米」として販売。古代米づくりのボランティアを募集中。



レポーター 広報編集委員 宮田 毅

畑にミミズがない

直美さんは、父親の看病のため実家である除川に帰り、10㌦ばかりの畑で野菜を作ることになりました。畑にミミズや虫がないのに驚き、虫が生きられる土を作るため、農業は使わず耕運も除草も最低限に止めると、2〜3年で畑にミミズが戻って来ました。「私の畑は、どの畑よりチョウやミツバチが多く、形や大きさは不揃いだが、とても美味しい野菜が採れる」と話します。

古代米の美しさに魅せられて

直美さんは、古代米づくりに5年前から取り組んでいます。「古代米の^{のけ}芒は長く、粉を守るように伸びています。その美しさと生命力に強く心を魅かれました。グラフィック・デザインの仕事をしていた時には、自然の造形美に気が付きませんでした。同じ作り出すことではあっても、自然の形や色の美しさにはとてもかかないません」と話します。

農薬を使わないと自然が戻る

古代米づくりも二昔も前の農法にこだわっています。手植え、手刈り、天日干し、足踏み脱穀機を使った脱穀。稲刈り後に耕運はせずに、土壌の回復は自然の力に任せます。ある日、イチョウゴケ(準絶滅危惧種)があるのに気がきました。イナゴも増えました。「昔は田んぼに子ども達の遊ぶ姿があった。農薬を使わない農法が広がり、田んぼに植物や生物が戻ってくればいい」

しかし、手作業に頼るため、その労力は大変です。「見かねて近所のかたが手伝ってくれたり、他県からボランティアに来てくれるかたもありますが、稲刈りが終わらないうちに霜が降りてしまいました」と笑います。

はんでん掛けをする直美さんを見て「こんなこと、やれって言われたらやらないよ。この娘は楽しんでやっているからやれるんだ」と言った、近所の老人の言葉が印象に残りました。

●●● 水道工事休日当番 ●●●

月	日	曜日	当番店	電話	
1	1	祝	尙岩崎設備	82-0027	
	2	金	尙しんえい設備	82-0001	
	3	土	山岸管工設備	82-0095	
	4	日	小倉設備	82-0261	
	10	土	宇治川管工	77-0057	
	11	日	高田管工設備	82-1856	
	12	祝	尙長谷川設備	77-0358	
	17	土	土橋設備	82-2982	
	18	日	尙佐山設備	82-2152	
	24	土	尙根岸工業	82-0537	
	25	日	尙鈴木設備	82-1025	
	31	土	尙岩崎設備	82-0027	
	2	1	日	尙しんえい設備	82-0001
		7	土	山岸管工設備	82-0095
		8	日	小倉設備	82-0261

●水道料金納入地区 14区の一部〜29区
●水道料金口座振替日 1月26日(月)

●●● 休日当番医 ●●●

期日	内科系	外科系	耳鼻科
1月1日	ごが内科クリニック(祝) 73-7587	館林厚生病院※ 72-3140	おうら病院 88-5678 海宝病院 74-0811
1月2日	土井レディスクリニック(金) 72-8841	館林厚生病院※ 72-3140	須田内科医院 63-1414 岡田整形外科クリニック 72-3163
1月3日	森下内科医院(土) 73-7776	菅沼医院 72-9090	おぎわら小児科※ 61-1133 たなか医院 62-2881 川島脳神経外科医院 75-5511
1月4日	さくら内科クリニック(日) 55-2500	神尾内科医院 75-1288	金丸内科医院 88-3200 蜂谷病院 63-0888 新橋病院 75-3011
1月11日	まりレディスクリニック(日) 76-7775	真中医院 72-1630	竹越医院 84-3137 加藤医院 89-1031 岡田整形外科クリニック 72-3163
1月12日	ごが内科クリニック(祝) 73-7587	さくらクリニック 72-3855	田沼内科医院 88-7522 須田内科医院 63-1414 川島脳神経外科医院 75-5511
1月18日	土井レディスクリニック(日) 72-8841	おぎわら小児科※ 76-2525	増田医院 82-2255 おうら病院 88-5678 新橋病院 75-3011 川田耳鼻咽喉科医院 72-3314
1月25日	森下内科医院(日) 73-7776	こやなぎ小児科※ 80-2220	藤原医院 88-7797 たなか医院 62-2881 小菅根整形外科 72-7707

●診療時間は、午前9時〜午後5時
●耳鼻科の診療時間は、午前9時〜午後1時
●内科系の※印は、小児科のみとなります。
●緊急テレホンサービス (73-5699) : 受診可能病院を紹介しています。



↓ 東洋大学体育会サッカー部女子部の皆さん



創部2年目、2部リーグ3位

東洋大学体育会サッカー部女子部
第28回関東大学女子サッカーリーグ戦2部リーグにおいて、東洋大学体育会サッカー部女子部は7勝2敗の成績を収めて3位となりました。この結果1部リーグ8位の神奈川大学とリーグ入れ替え戦を行いました。惜しくも敗れ、1部昇格はなりません。戸田有悟監督は「温かいご声援をありがとうございました。この悔しさを胸に来年度は必ず1部昇格できるよう頑張ります」と話しました。

↓ 笑顔で東洋大学板倉キャンパスを出発する参加者の皆さん



健康ウォーク ウォーキングで健康に

11月30日(日)、東洋大学板倉キャンパスを出発地点に、健康ウォークが開催されました。66人の参加者は、7kmの文化的景観コースと11kmの健康コースに分かれてウォーキングを楽しみました。

7kmの文化的景観コースでは、水場の風景を守る会の会員のかたによる、文化的景観の構成要素の説明を受けながらウォーキングを楽しみました。

戦没者追悼式 平和への願いを込めて

11月18日(火)、戦没者追悼式が中央公民館で開催されました。

式に参列した板中2年生を代表して茂木隼太さん(朝日野)と吉成祐南さん(朝日野)が「私たちは戦争を目の当たりにした経験はありませんが、世界では戦争をしている地域もあります。未来をつくる私たちは平和な世の中をつくりたい」と平和への誓いを述べました。



↑ 平和への誓いを述べる茂木さん(右)と吉成さん(左)

町民教養講座 つながり、よりそう

11月29日(土)、町制施行60周年記念事業平成26年度板倉町町民教養講座が中央公民館大ホールで開催されました。今年度は女優としてご活躍中の東ちづるさんを招き、「心豊かに自分らしく生きる」というタイトルで講演していただきました。東さんは自身で行っている、骨髄バンクに関するボランティア活動を通じて得た経験談などを満員の聴衆に話しました。



↑ 満員の聴衆を前に身振り手振りを交えて講演する東さん

↓ 陸上競技部女子長距離部門の皆さん



↑ 「いたくらん」が大好きな子どもたち

↓ 点灯式に合わせて行われたジャズの演奏



↑ 今年度実行委員を務めた皆さん

3万個のLED

東洋大学イルミネーション
12月18日(木)、今年で6回目となる東洋大学板倉キャンパスでイルミネーション点灯式が開催され、学生や一般の参加者あわせて約350名が参加しました。実行委員長の佐藤洵さん(生命科学部2年)は「少しでもよく見えるようにと、9月頃から企画・準備・飾りつけまで行ってきました。ぜひ見に来てください」と話しました。

↓ 出席者を代表して謝辞を述べる小林 貞夫さん



↓ 栗原町長より出席者の皆さんに慶祝状が手渡されました



ダイヤモンド婚&金婚合同式典祝賀会 いっまでも元気なご夫婦で

11月22日(土)、ダイヤモンド婚式・金婚式合同式典・祝賀会が総合福祉センターで開催されました。

祝賀会には、結婚してから60周年のダイヤモンド婚に1組、50周年の金婚に13組のご夫婦が出席され、町から慶祝状と記念品が贈呈されました。

出席者の皆さんは50年、60年にもわたる結婚生活での思い出話などに花を咲かせました。



↑ お祝いの曲を演奏する大出昇星会の皆さん

1 SCHEDULE ITAKURA TOWN

JANUARY-FEBRUARY 2015

- 板倉町役場(町) 8 2 - 1 1 1 1
- 保健センター(保) 8 2 - 3 7 5 7
- 資源化センター(資) 8 2 - 5 3 7 1
- 海洋センター(海) 8 2 - 0 8 5 8
- 福祉センター(福) 8 2 - 3 9 0 0
- 健康の郷季楽里(季) 9 1 - 4 1 4 7
- 児童館(児) 8 2 - 2 2 7 0

日 Sun	月 Mon	火 Tue	水 Wed	木 Thu	金 Fri	土 Sat
				1 元日	2	3
				◆県民交通安全日		
4	5	6	7 窓口延長	8	9	10
	1~16・30~32区 ◆こあら学級(保)	17~29区	1~16・30~32区 ◆小中学校3学期始業式 ◆6か月児相談(保) ◆乳児健診(保) ◆B C G接種(保)	1~16・30~32区 ◆1歳児健診(保) ◆英語であそぼう(児)	17~29区 ◆おはなし会(児)	◆消防隊出初式
11	12 成人の日	13	14 窓口延長	15	16	17
	1~16・30~32区	17~29区 ●農地相談(町) ●行政相談(福)	17~29区 ●法律相談(中公) ●教育相談(中公) ◆おたのしみ広場(児) ◆ベビーマッサージ(児)	1~16・30~32区 ◆自転車マナーアップデー ◆離乳食教室(保) ◆英語であそぼう(児)	17~29区 ◆県民防犯の日 ◆おはなし会(児)	◆チャレンジ広場(児)
18	19	20	21 窓口延長	22	23	24
◆可燃性粗大ごみ休日受入日(資)9:00~正午	1~16・30~32区	17~29区 ◆2歳児健診(保) ◆ライブラリー体操教室(北公)	1~16・30~32区	1~16・30~32区 ◆女性のがん健診(保) ◆英語であそぼう(児) ◆骨密度検診(保)	17~29区 ◆女性のがん健診(保) ◆おはなし会(児) ◆骨密度検診(保)	◆季楽里特売日 ◆チャレンジ広場(児)
25	26	27	28 窓口延長	29	30	31
◆季楽里特売日 ◆高齢者交通安全日	1~16・30~32区 ◆水道料金口座振替日(14区の一部~29区)	17~29区	17~29区 ●教育相談(中公) ●こころの健康相談(保) ◆ママパパセミナー①(保) ◆おたのしみ広場(児) ◆ベビーマッサージ(児)	1~16・30~32区 ●ばおばお(保) ◆英語であそぼう(児)	17~29区 ◆おはなし会(児)	◆チャレンジ広場(児)
2/1	2	3	4 窓口延長	5	6	7
◆町制施行60周年 ◆県民交通安全日	1~16・30~32区 ◆こあら学級(保) ◆国民健康保険税第7期 ◆介護保険料第7期 ◆後期高齢者医療保険料第7期	17~29区	1~16・30~32区 ◆6か月児相談(保) ◆乳児健診(保) ◆B C G接種(保)	1~16・30~32区 ◆英語であそぼう(児)	17~29区 ◆おはなし会(児)	◆チャレンジ広場(児)

◎窓口延長は、毎週水曜日午後7時15分まで◎その他、各イベント・催し物については、町ホームページのイベントカレンダーをご覧ください。

🔥 生ごみ・可燃ごみ収集日 📦 かん・びん・危険物収集日 ※可燃性粗大ごみは、月~金曜日(祝日を除く)及び指定日に搬入可

定例相談	
● 行政相談 午前10時~正午 ※要予約	● 福祉センター相談情報 ボランティア何でも相談 (毎週月~金) 午前9時~午後5時 問合せ 福祉センター
● 法律相談 午後1時~3時 ※要予約	● 保健センター相談・教室情報 子どもの相談 ばおばお 1月29日 からの成長 午後1時30分~5時※要予約
● 農地相談 午後1時30分~4時 問合せ 農業委員会 ☎内線 2 3 1	● 健康相談 午前10時~11時30分 問合せ 保健センター ☎82-13757
● 教育相談 午後2時~4時 ※要予約 問合せ 板倉中学校相談室 ☎82-11584	● 子育てこころの相談 (第3水曜日) 午前9時~正午 ※要予約 ◆ストレスこころの相談 (第1・3水曜日) 午後1時30分~3時※要予約 問合せ 館林保健福祉事務所 保健係 ☎72-13230
● 戸籍年金係 問合せ 戸籍年金係 ☎内線 2 3 1	● 館林保健福祉事務所相談情報 問合せ 館林保健福祉事務所 ☎72-13230
● 子育てこころの相談 (第1・3水曜日) 午後1時30分~3時※要予約 問合せ 館林保健福祉事務所 保健係 ☎72-13230	● くらしの相談窓口(休館日を除く) 毎日午前8時30分~午後5時 問合せ
● 中央公民館 ☎82-12435	● 北部公民館 ☎77-18555
● 東部公民館 ☎82-11244	● 南部公民館 ☎82-11424
● 問合せ ☎82-12435	



広報いたくらは、自然保護のため再生紙とベジタブルインキを使用し作成しています。

〒374-0192 群馬県邑楽郡板倉町大字板倉2067
Tel.0276-82-1111 Fax.0276-82-1300
URL http://www.town.itakura.gunma.jp

発行 板倉町役場

編集 総務課情報広報係