

広報

ITAKURA TOWN PUBLIC RELATIONS

いたくら

2019
9
No. 782

今月の表紙

板倉町観光サポータークラブ

代表 大塚和雄

問合せ 商工観光係

☎82-6139



楽しい板倉町をご案内

10月1日から 幼児教育・保育の無償化が スタートします



幼稚園、保育園、認定こども園などを利用する、「3歳から5歳までの全ての子ども」と「0歳から2歳までの住民税非課税世帯の子ども」の利用料が無償化されます。無償化の期間は、満3歳になった後の4月1日から小学校入学前までの3年間です。ただし、幼稚園や認定こども園を教育利用している場合には、入園できる時期に合わせて、満3歳から利用料が無償化されます。また、給食費、通園バス送迎費、教材費、行事費などの実費は、これまでどおり保護者負担（無償化の対象外）となります。

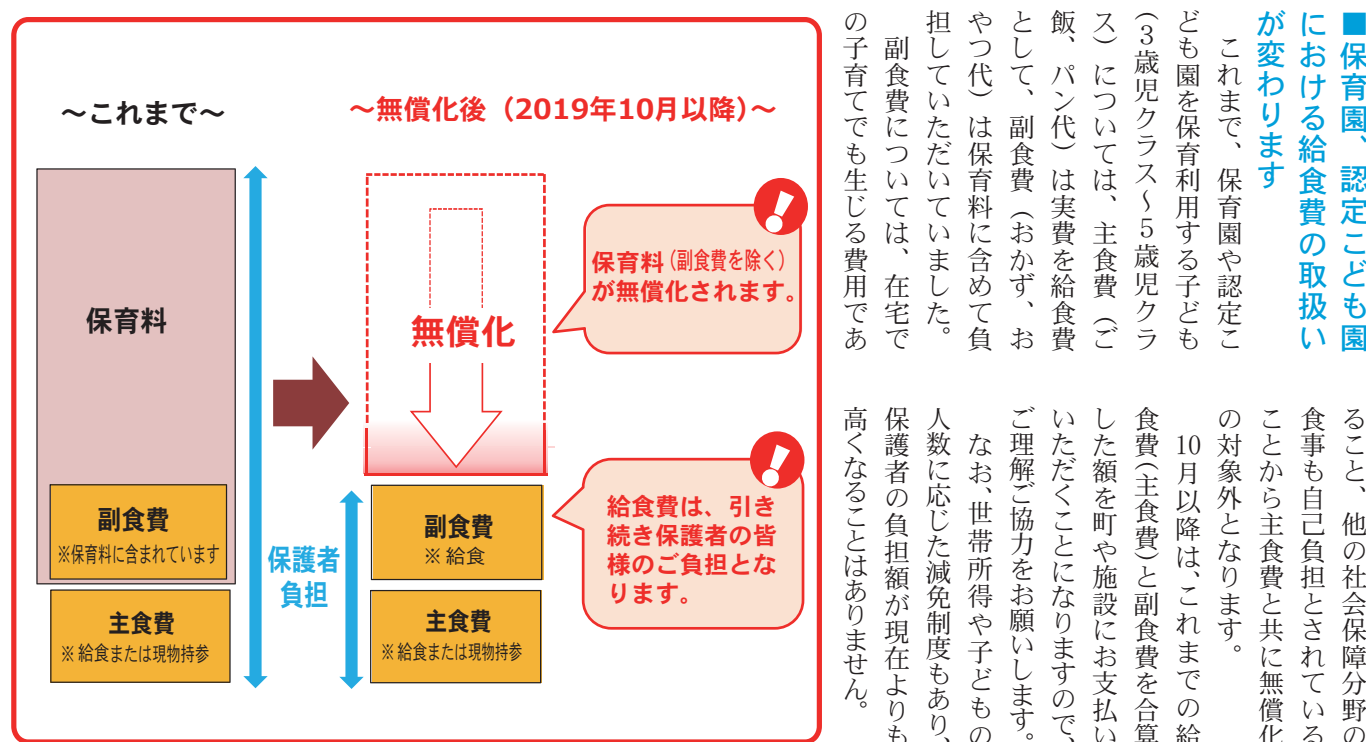
- 幼稚園、保育園、認定こども園を利用している場合
 - ◎教育利用している子ども
 - ▶1号認定子ども(満3歳児クラス)〜5歳児クラス)
 - ▼無償化のための手続きは必要ありません。
 - ▼預かり保育を利用している場合には、無償化の対象になる場合があります。
 - ◎保育料利用している子ども
 - ▶2号認定子ども(3歳児クラス)〜5歳児クラス)
 - ▼無償化のための手続きは必要ありません。
 - ▼延長保育、病児保育事業、認可外保育施設などの利用料は、無償になりません。



- 認可外保育施設、一時預かり保育などを利用している場合
 - ▶3歳児クラスから5歳児クラスまでの子どもは月額37,000円まで、0歳児クラスから2歳児クラスまでの住民税非課税世帯の子どもは月額42,000円までの利用料が無償化されます。
 - ▼無償化の対象となるためには、町から「保育の必要性の認定(※)」を受ける必要があります。



※「保育の必要性の認定」については、就労等の要件(認可保育園の利用と同等の要件)があります。



おしえて! 無償化

Q 1. 1号認定で幼稚園を利用しているが、利用料が無償化されるための条件は? 申請は必要なの?	A 1. 特に条件もなく、申請も必要ありません。ただし、教育時間外(預かり保育)の利用料を無償化の対象とするには、町から「保育の必要性の認定」を受けるための一定の条件と事前の申請が必要となります。
Q 2. 保育園(2歳児クラス)を利用しているが、3歳の誕生日を過ぎれば保育料は無償になるの?	A 2. 保育園を利用している場合には、3歳の誕生日を迎えた後の最初の4月1日(3歳児クラス)から無償化の対象となります。ただし、町民税非課税世帯の子どもについては、年齢に関わらず、10月から無償となります。
Q 3. 現在、保育園を利用している2番目の子ども(1歳児クラス)の保育料が半額に軽減されているが、10月以降はどうなるの?	A 3. 保育料に関する多子減免が継続されるため、現在、半額に軽減されている場合には、10月以降も同様に取り扱われます。

3歳~5歳 〔保育の必要性の認定事由に該当する子ども〕 ・共働き家庭 ・シングルで働いている家庭など	利用	幼稚園、保育園、認定こども園、就学前障害児の発達支援	無償
	利用	幼稚園の預かり保育	幼稚園の利用に加え、月額11,300円(日額450円)まで無償
	複数利用	認可外保育施設、一時預かり保育など	月額37,000円まで無償
3歳~5歳 〔上記以外〕 ・専業主婦(夫)家庭など	複数利用	幼稚園、保育園 認定こども園 + 就学前障害児の発達支援	ともに無償
	利用	幼稚園、認定こども園 就学前障害児の発達支援	無償
	複数利用	幼稚園、保育園 認定こども園 + 就学前障害児の発達支援	ともに無償

住民税非課税世帯は、0~2歳についても無償化の対象となります(認可外保育施設の場合、月額42,000円まで無償)。※幼稚園の預かり保育や認可外保育施設を利用している場合、無償化の対象となるためには、町から「保育の必要性の認定」を受ける必要があります。

問合せ 子育て支援係 ☎82-6134

■任免および職員数の状況

○職員年齢別職員数 平成30年4月1日現在

18～20歳	21～25歳	26～30歳	31～35歳	36～40歳	41～45歳
0人	14人	26人	12人	15人	30人
46～50歳	51～55歳	56～60歳	61～63歳	合計	
23人	13人	9人	3人	145人	

○職員任用と退職の状況 ●職員採用人数の比較 ●職員一人当たりの人口の比較

新規採用者数	6人	町名	採用数	町名	職員一人当たり人口
退職者数	3人	板倉町	6人	板倉町	100.7人
再任用者数	5人	邑楽郡平均	10人	邑楽郡平均	121.5人

■職員の給与の状況

○給与費の状況 単位:千円

職員数(A)	給与費					1人あたりの給与費(B/A)
	給料	職員手当	期末勤勉	手当計	計(B)	
130人	456,408	68,136	182,591	250,727	707,135	5,440

※公営企業および特別会計の職員並びに派遣職員の一部は除く

●職員一人当たり給与費の比較 ●職員の給料月額、平均年齢の比較

板倉町	邑楽郡平均	町名	給料月額	平均年齢
5,492千円	5,422千円	板倉町	299,428円	41.0歳
		邑楽郡平均	298,326円	40.5歳

■勤務時間その他の勤務条件の状況

○年次有給休暇

平均付与日数	40.0日
平均取得日数	7.69日
消化率	19.23%

年次有給休暇は、暦年につき20日付与される。また、年次有給休暇は20日まで繰越可能。
※育児休業・休職中、派遣職員、新規採用につき繰越のない職員、短時間勤務再任用職員は対象から除く。

○育児休業および育児部分休業

育児休業取得者数	7人
育児部分休業取得者数	8人

■研修の状況

○職員研修
人材育成を目的とし、延べ155人の職員が研修に参加しています。

■分限および懲戒処分の状況

○分限処分と懲戒処分
平成30年度中に分限処分を受けた職員は2人でした。懲戒処分を受けた職員は、いませんでした。

●休暇取得の比較

町名	平均日数	消化率
板倉町	7.2日	17.9%
邑楽郡平均	7.1日	17.6%

※●表示の各種比較データについては、平成29年度の資料です。

◆職員の給与・定員管理に係る詳細については、国・県の公表にあわせて、翌年5月以降にお知らせします。

■職員の人事評価の状況

○人事評価
平成28年度から「能力評価」と「業績評価」の二本立ての評価を実施しています。

■勤務条件に関する措置要求の状況

○公平委員会からの報告
勤務条件に関する措置の要求の状況 0件
不利益処分に関する措置の要求の状況 0件
職員からの苦情相談の状況 0件



人事行政
人事行政の運営等の状況について公表します

平成30年度における町職員
の任免や勤務状況などのあら
ましをお知らせします。
今後も日々変化する社会情
勢の中で、職員一人ひとりが
高い問題意識を持ち、効率的
で柔軟な組織を目指してい
ます。

※町ホームページでは紙面の都合上、本紙で掲載できない人事行政の状況について詳しく掲載しています。
http://www.town.itakura.gunma.jp
問合せ 秘書人事係
8216121

日次	期日	会議名	開議時刻	事項
1日	9月10日(火)	本会議	午前9時	定例会(初日)
		委員会	本会議終了後	予算決算常任委員会(補正予算審査)
2日	9月11日(水)	本会議	午前9時	一般質問(4人) 補正予算採決
3日	9月12日(木)	委員会	午前9時	総務文教福祉常任委員会(所管事務調査)
				産業建設生活常任委員会(所管事務調査)
4日	9月13日(金)	委員会	午前9時	予算決算常任委員会(決算審査)
5日	9月14日(土)	休日		
6日	9月15日(日)	休日		
7日	9月16日(月)	祝日		
8日	9月17日(火)	委員会	午前9時	予算決算常任委員会(決算審査)
9日	9月18日(水)	委員会	午前9時	予算決算常任委員会(決算審査・総括質疑)
10日	9月19日(木)	休会		自宅審議
11日	9月20日(金)	本会議	午前9時	定例会(最終日)

9月議会定例会が9月10日(火)から9月20日(金)までの11日間の日程で開催されます。今回の定例会には、諮問1件、同意3件、報告1件、承認1件、条例の制定議案3件、条例の一部改正議案10件、町道路線の廃止及び認定議案2件、令和元年度補正予算議案2件、平成30年度決算認定議案5件、請願1件の合計29議案が審議される予定です。
議会初日には、各種議案の審議決定を行い、令和元年度補正予算議案及び平成30年度決算認定議案については、予算決算常任委員会へ付託し、細部にわたって慎重に審査を行います。
2日目には、事前に通告のあった議員4人が登壇し、一問一答方式で一般質問を行います。その後、令和元年度補正予算議案の採決が行われます。また、会期中、各常任委員会において、町が今後取り



9月議会定例会を開催
一般質問に4人の議員が登壇、平成30年度決算認定議案等を審議

組む事務事業等について、所管事務調査を行います。最終日には、平成30年度決算認定議案の採決が行われます。
◆一般質問通告者、質問要旨 期日 9月11日(水)
森田義昭議員(9時〜)
①新庁舎の役割について
②地域包括ケアシステムについて
③排水路について
本間清議員(10時15分〜)
①農業の振興について
②マイナンバーカードについて
③三県境について
青木秀夫議員(11時30分〜)
①館林市・板倉町法定合併協議会の幹事会について
今村好市議員(13時30分〜)
①板倉町第2次中期事業推進計画の策定について
②廃校となる南・北小学校の利活用について
◆予算決算常任委員会 決算審査 期日 9月13日(金)
企画財政課・総務課 福祉課・教育委員会事務局 期日 9月17日(火)



都市建設課・産業振興課 住民環境課・税務課 会計課 期日 9月18日(水)
健康介護課・総括質疑 ◆議会傍聴
本会議及び委員会は原則公開となっております。会議当日、傍聴席の入口で傍聴受付票に住所、氏名、年齢をご記入いただくことで、どなたでも自由に傍聴することが出来ます。※詳しくは、町ホームページに掲載します。
問合せ 庶務課係 8216154



9月21日〜30日
秋の全国交通安全運動

年間スローガン
その車間
心のせまさが
見えてます
秋のスローガン
シートベルト
まえもつしろも
カッチとね
運動重点
○子どもと高齢者の安全な通行の確保
○高齢運転者の交通事故防止
○夕暮れ時と夜間の歩行中・自転車乗用中の交通事故防止
○すべての座席のシートベルトとチャイルドシートの正しい着用の徹底
○飲酒運転の根絶
問合せ 安全安心係 8216123

録音機能付き電話で
特殊詐欺を撃退

自動応答、通話自動録音機能を備えた電話や、電話線と電話機の間に接続して録音機能を有する機器の購入に対して補助金を交付します。
対象 世帯全員が町税などの滞納がなく、町内に住民登録があり実際に居住している65歳以上のかた
補助金額 購入費用の2分の1以内(上限金額6,000円)で、千円未満切り捨て
申請方法 購入した日から1年以内に左記のものをそろえて提出してください。
○申請書
○領収書
○機能が確認できるパンフレットまたは取扱説明書
※申請書は、安全安心係または町ホームページにあります。
問合せ 安全安心係 8216123
kanzen@town.itakura.gunma.jp





**両毛の自慢グルメが満載！
りょうもうグルメシールラリー**

板倉町を含む両毛地域6市5町【両毛広域都市圏】では、ご当地シールを集めるシールラリーを行います。両毛地域内の各市町にある参加店舗で食事が買い物をし、もらえるシールを集めると、抽選で豪華賞品が当たります。この機会に両毛地域の魅力に触れてみませんか。

実施期間

9月6日(金)～12月20日(金)

パンフレットの入手方法と配布場所

①両毛広域都市圏内の各市役所、町役場、公民館などで配布

②両毛広域都市圏総合整備推進協議会ホームページからダウンロード

☎http://www.ryomo-kouiki.jp/

問合せ 企画調整係 ☎82-6125



秋の場舟 谷田川めぐり

「秋の場舟(谷田川めぐり)」を運航します。ゆったりとした時間の中で、心休まる場舟の旅をお楽しみください。

運航期間
9月1日(日)～10月27日(日)

運航日 土曜・日曜・祝日

運航場所 群馬の水郷

出航時間 午前10時・11時・正午・午後1時・2時・3時・4時(1日7便)

乗船時間は約1時間

※出航時間の15分前までに乗船手続を行ってください。

※当日の天候や河川の状況により、運休になる場合がありますので、あらかじめご了承ください。

乗船料金
1人 1,000円
(小学生以下は無料)

※運休の場合はテレホンサービスで確認できます。

☎0180-199-2400

問合せ 商工観光係 ☎82-6139

小学校の運動会とあわせて敬老の集いを開催します。敬老席を設け、来場されたかたには記念品を用意しています。ぜひお越しください。75歳以上のかたには民生委員が招待状をお届けしますので、ご来場の際は招待状を



**子ども達も待っています
小学校運動会にあわせ「敬老の集い」**

ご持参ください。

期日 9月21日(土) (雨天時は翌日以降に順延)

場所・開始時間

- 北小学校 午前9時50分
- 東小学校 午前10時20分
- 南小学校 午前11時
- 西小学校 午前11時40分

※受付開始時間は、すべての小学校共通で午前8時30分

問合せ 介護高齢係 ☎82-6135



**板倉町ふるさと応援寄附(ふるさと納税)
お礼品の出品事業者募集中**

ふるさと納税をいただいたかたへのお礼として町の特産品などをお送りしています。町では特産品等を提供していただける法人、個人事業者のかたを随時募集しています。お礼品は地場産品などの条件がありますので、興味があるかたは役場財政係までお問い合わせください。

問合せ 財政係 ☎82-6126



**叙勲
増田安宏さんが受章されました**

故増田安宏さん(大字板倉)が瑞宝単光章を受章されました。増田さんは、37年間にわたり板倉町の幼稚園および中学校の園医・校医として定期健診はもとより園児や児童生徒の健康保持、増進など、学校保健分野にご尽力された多大なる功績が認められ、今回の受章となりました。

問合せ 総務学校係 ☎82-6153



**叙勲
野邊七郎さんが受章されました**

7月1日、高齢者叙勲が発令され、野邊七郎さん(大字海老瀬)が旭日単光章を受章

されました。野邊さんは、昭和50年5月に町議会議員に当選して以来、3期12年にわたり議員として町の発展のために貢献されました。建設常任委員会委員長を務められたほか、昭和60年5月から昭和62年4月までの間は副議長として議会の円滑な運営に尽力されました。

問合せ 秘書人事係 ☎82-6121



**まちづくり協働事業
協働事業者を募集します**

募集概要 町民と行政の協働による「まちづくり」を普及促進し、魅力ある地域社会の実現を図るため、町民が自ら企画し、実施する公益性のある事業に要する経費に対し、予算の範囲内で補助金を交付します。

募集団体 次のいずれかに該当する団体が対象です。ただし、宗教、政治または営利活動を目的とする団体や、設立趣旨、活動内容から補助の対象として不相当と認められる団体は対象となりません。

- ① 町内の住民自治組織
- ② 町内に事務所を置く特定非営利活動法人(NPO法人)
- ③ 町内に本拠を置く住民団体(ボランティア団体、各種団体など)

対象事業

- ① 町内における地域課題の解決を促進し、地域の活性化につながる事業
- ② 公共性のある事業
- ③ 町民の労力提供がある事業
- ④ ほかの補助金を受けていない事業

⑤ 年度内に実績報告書を提出できる事業

⑥ 他の法律、条例等に反しない事業

※他に委託するだけの事業や、単に物を買うだけの事業は対象なりません。

補助額 事業に直接必要となる経費の10分の10以内で、30万円を限度とします。

※ただし、同一事業を継続して行う場合は、2年目以降は10万円を限度とします。

対象となる経費 提案した事業の実施に直接必要となる経費とします。

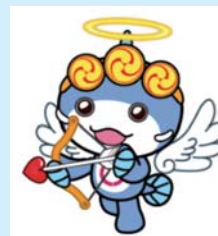
事業対象期間 令和元年4月1日～令和2年3月31日までの期間に行われる事業

申込募集期間 随時募集

申込み方法 事業の内容について企画調整係までご相談ください。その後、申請書、その他関係書類を提出していただきます。

※詳細は、町公式ホームページでもご確認ください。

問合せ 企画調整係 ☎82-6125



**婚活イベント開催
参加者大募集**

日時 9月27日(金) 午後7時

場所 カフェだいにんぐ(板倉町大字海老瀬4857-11)

対象 男女40歳以下の独身のかた

定員 男女各15人

費用 男性5,000円
女性2,500円

※女性には、うれしいおみやげ付き

内容 1対1トーク、連絡先交換、花火、フリートークなど美味しい料理を食べながら、じっくりお話ししていただくイベントです。

詳しくは町ホームページをご覧ください。

申込み期限 9月15日(日)

※男女比率が合わない場合があります。ご理解いただけますかたのみ参加ください。

問合せ 板倉町婚活応援事業実行委員会 ☎82-6122

☎konkatsu@town.itakura-gunma.jp

健康

健康の鉄人教室(第6回)
お口の健康教室

適切な口腔ケアや飲み込む力を鍛える方法を知り、歯周病や誤嚥性肺炎予防に努めましょう。

日時 9月20日(金) 午後1時30分～3時
場所 中央公民館3階第2・3会議室
定員 40人

内容 口腔ケアと飲み込む力を鍛える方法について

※ご自宅で使用している歯ブラシ、手鏡をお持ちください。

講師 小林歯科衛生士・吉川歯科衛生士 東毛歯科衛生士会
受付開始日 9月5日(木)
申込み・問合せ 介護高齢係
☎82-6135



女性のための運動教室
つえるすぽ

健康エンジンポイント



定期的な運動は、骨量を増やす手段のひとつです。運動が苦手な方、運動を始めた方、大歓迎です。

※この事業は、東洋大学と共同で開催します。

期間 9月24日～11月26日の毎週火曜日(10月第4週目のみ水曜日)

時間 午前10時～11時30分

場所 東洋大学板倉キャンパス体育館および陸上競技場

定員 30人(定員に達した場合はお断りすることがあります)

対象 おおむね35歳～70歳の女性

内容 筋トレ、レクリエーションスポーツを中心とした運動、身体活動量など。教室参加前後の体重・体脂肪・筋肉量・骨評価・食生活などの変化もチェックできます。

講師 高橋珠実 准教授 東

洋大学食環境科学部
費用 無料

申込期限 9月13日(金)
申込み・問合せ 保健センター
☎82-3757

はなまる健康講座
今月は血圧について

健康エンジンポイント

健康運動指導士が自宅で手軽にできる運動と高血圧対策について、実際に体を動かしながら教えます。

日時 9月26日(木) 午前10時～11時30分

場所 中央公民館

内容 秋がチャンス！ 今日から始める血圧を下げる運動

講師 高橋良徳 健康運動指導士 日本健康財団

申込み・問合せ 保健センター
☎82-3757



公立館林厚生病院
糖尿病教室

日時 9月25日(水) 午後3時～4時
場所 公立館林厚生病院3階講堂

内容 糖尿病とお薬

講師 半田裕 薬剤師 公立館林厚生病院

申込み 不要(直接会場へ)

問合せ 公立館林厚生病院経営企画課経営広報係

☎72-3140

【広告】

有料広告掲載欄

問合せ 館林市邑楽郡医師会
☎72-1132

9月10日～16日は
自殺予防週間です

ここが疲れると誰でもうつ病になる可能性があり、自殺者の多くは、うつ病などの精神疾患が背景にあると考えられています。自分自身の変化に気づいたら、一人で悩まずに早めに医療機関に相談しましょう。

を抱え込んでいる人の存在に気づいたら、専門家につなぎ、その指導を受けながら見守っていくことが大切です。あなたにもできる自殺予防のための行動

- 気づき 変化に気づき、声をかける
- 傾聴 話に耳を傾け、気持ちを尊重する
- つなぎ 相談先を教えたり、いっしょに相談に行く
- 見守り 温かく寄り添い、そっと見守る

問合せ 社会福祉係
☎82-6133

お忘れなく
犬の登録と狂犬病予防注射



生後91日以上の犬は、一生に1回の登録と、毎年の狂犬病予防注射が義務づけられています。忘れずに登録と狂犬病予防注射をお願いします。また、登録された犬が亡く

【広告】

なったときは登録抹消しますので、ご連絡ください。なお、動物病院でも注射を受けられます。詳しくは直接、動物病院にお問い合わせください。次の日程で狂犬病予防注射を実施します。

日時 10月6日(日) 午前9時30分～11時30分
会場 役場

費用

- 新規登録 3,000円
- 注射のみ 3,400円
- 登録と注射 6,400円

問合せ 環境下水道係
☎82-6132

9月 板倉町総合老人福祉センター

期日	送迎場所	期日	送迎場所
4日 水曜日	東地区	18日 水曜日	北地区
6日 金曜日	北地区	19日 木曜日	東地区
9日 月曜日	南地区1	24日 火曜日	西地区
10日 火曜日	西地区	26日 木曜日	南地区2
13日 金曜日	南地区2	27日 金曜日	南地区1

送迎バス運行予定表
問合せ 総合老人福祉センター ☎82-3900

【広告】

有料広告掲載欄

【広告】

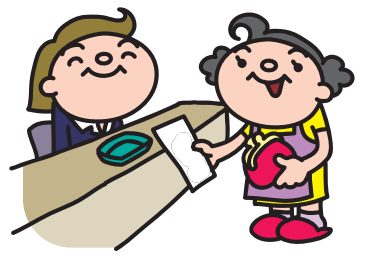
有料広告掲載欄

【広告】

有料広告掲載欄

有料広告掲載欄

町税は期限内に収めましょう



町税は、納税者の皆様が定められた期限までに自主的に納めていただくことになって...

納期限にご注意ください 町税の納期限を過ぎても納めていただけないときは...

また、納期限を過ぎると、納期内に納付したかとの公平性の確保のため、本来納めるべき税額のほかに延滞金を納付することになったり、差し押さえなどの滞納処分を受けることにつながりかねません。

このように町税の滞納は、納税者の皆様にとつて不利益となり、納期限内の納税にご協力ください。

過去3年の差し押さえ件数 平成28年度 27件 平成29年度 69件 平成30年度 37件

差し押さえ不動産を公売します

近隣の市町や県と合同で不動産公売を行います。

期日 11月21日(木) 受付 午後1時～2時 ※入札説明は午後1時40分～入札 午後2時～2時10分

見積価格(最低公売価格) 2,100,000円 公売保証金 210,000円

土協会

防用設備などの点検・結果報告が必要になります。

消防署からのお知らせ

新潟県糸魚川市大規模火災を契機に消防法令が改正され、10月1日から、コンロなどの火を使用するすべての飲食店に消火器の設置が必要になりました。

危険物取扱者試験のお知らせ

令和元年度第2回危険物取扱者試験(甲種、乙種、丙種)を実施しますので、受験希望のかたは申込みください。

9,800,000円 公売保証金 980,000円 ※売却物件の特記事項・注意事項・その他詳細については、冊子「物件明細書」(税務課窓口)に設置をご覧ください。

屋外広告物 美化キャンペーン

9月1日から10日は国土交通省が定める「屋外広告物適正化旬間」です。

準備講習会 日時 10月21日(月) 午前9時30分～午後4時30分

試験 日時 11月24日(日) 午前9時 場所 太田市関東学園大学ほか

特に板倉東洋大前駅周辺の商業・業務地区においては細かい規定がありますので、必ずお問い合わせください。



キュウリ栽培農家に なりませんか

邑楽館林地域は全国有数の大規模なキュウリ産地です。

そのための、邑楽館林地域の市町やJAなどで組織する「邑楽館林施設園芸等担い手受入協議会」では、本格的に...

住し就農できるかた 募集人数 若干名 現地説明会日時 10月5日(土) 説明会参加の申込み締切 9月20日(金)

土地価格などの 無料相談会

県と(公社)群馬県不動産鑑定士協会では、県内10会場で土地価格などの無料相談会を開催します。

受講料 無料 申込期限 9月11日(水) 就業体験(職場見学) 桐生会場

高齢者活躍人材 確保育成事業

※日時、体験先などの詳細は応募者と相談の上決定します 定員 15人



令和2・3年度 競争入札参加資格審査定期申請の受付

令和2・3年度に町が発注する競争入札に参加を希望する事業主は、次のとおり資格審査申請をしてください。

ペットボトルのリサイクル

家庭から出されたペットボトルは資源物として収集しています。ペットボトルの出し方: キャップ、ラベルを取る、中を軽くすすぐ、つぶす、専用ネットへ持ち込んだ袋などから出して、設置された専用ネットに入れてください。



教育評論家 親野智可等講演会

邑楽郡社会教育振興会では、「子どもの人権を守るために、大人にできること」と題しての講演会を開催します。

第9回 9月22日(日)
時間 午前10時～11時
場所 ボランティアセンター
多目的広場
講師 菊地真理江 インスト

県立多々良沼公園 秋のイベント

○フォトコンテスト作品募集
テーマ 多々良沼の四季および多々良沼の動植物・自然風景
応募期間 9月1日(日)～12月27日(金)

無料調定相談会
館林調定協会では、無料の調定相談会を開催します。
秘密は厳守されます。一人

群馬銀行環境財団賞 募集のお知らせ

募集テーマ ①身近な自然環境や生態系などの保全と活用に向けた実践活動、研究、提案など

入札結果
執行日 7月12日(金)
件名 町道7075号線外道路詳細設計業務委託

行政書士無料相談会

日時 10月12日(土) 午前10時～午後3時
場所 城沼公民館
内容 相続・遺言、成年後見、土地・建物、権利義務・事実証明、各種営業許可など

技能講習会のお知らせ

栃木県立県南産業技術専門学校では、技能講習会に参加するかたを募集しています。
○ガス溶接技能講習
日時 10月2日(火)～3日(水)

受講料 5,040円

○研削砥石取り替え業務
日時 10月3日(木)～4日(金)
午前8時30分～午後5時30分
定員 10人
受講料 3,580円

寄附受納

物品寄附
油絵「揚舟・小さな旅」(平成30年日美展 油絵の部 秀作)
小倉富保 様(邑楽町在住、板倉町出身)



野木町(栃木県)

レンタサイクルをご利用ください
自然豊かな渡良瀬遊水地や野木町煉瓦窯などの観光スポットを巡ってみませんか。
利用時間
4月～9月 午前9時～午後6時

栃木市(栃木県)

第7回 来て、観て、歩こう
あつたか栃木市ウォーキング大会
栃木市縦断の30kmコース、自然を満喫する20km、11kmの各コースで、秋のウォーキングに挑戦してみませんか?

小山市(栃木県)

おやま田んぼアート稲刈り体験
10月6日(日) 美田会場(リボンの騎士・鉄腕アトム)、間々田会場(間々田のじゃがまいた)
10月12日(土) 渡良瀬遊水地会場(政光くん・寒川尼ちゃん&とち介)、絹会場(鶏虫ペダル)各200人

加須市(埼玉県)

加須市合併10周年記念
第7回渡良瀬遊水地まつりIN KAZO
平成24年に渡良瀬遊水地が、ラムサール条約湿地に登録されました。遊水地の自然を身近に感じられるイベントを開催します。

古河市(茨城県)

古河関東ト・マンナ祭り
多数の模擬店やステージイベント、神輿、山車などの民俗芸能の催しがあります。
日時 10月12日(土) 午前9時～午後5時、13日(日) 午前9時～午後3時30分

くらしの情報

いたくらお知らせメール



スマートフォン・パソコン用 QRコード
携帯電話用 QRコード

携帯電話やパソコンのメール機能を利用した防犯・防災・緊急・町の情報配信を行っています。登録は、町ホームページまたは、QRコードから可能です。

まちの動き

人口 14,551人(-26)
男性 7,323人(-9)
女性 7,228人(-17)
世帯数 5,651戸(+1)
()内は前月比
令和元年8月1日現在

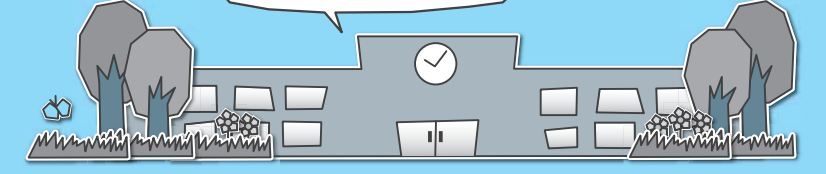
今月の税金

納税は口座振替が便利です!
固定資産税(3期)
国民健康保険税(3期)
介護保険料(3期)
後期高齢保険料(3期)
問合せ 取税係
☎82-6129
毎週水曜日に窓口延長を午後7時15分まで行っています。ご利用ください。

事故と犯罪の発生状況

Table with columns for Incident Type, Count, and Year-on-Year Change. Includes categories like Traffic Accidents, Burglaries, and Crimes.

インフォメーション



各教室へ参加を希望されるかたは各施設までお電話でお申し込みください。

各施設お問合せ先

- 中央公民館 ☎82-2435 海洋センター ☎82-0858
- 東部公民館 ☎82-1241 わたらせ自然館 ☎82-1935
- 南部公民館 ☎82-1424 文化財資料館 ☎91-4018
- 北部公民館 ☎77-1855

受講生募集

持参品については、申し込み時にお問い合せください。

中央公民館
畳のへりでバッグ作り教室
 日時 10月3日(木)・10日(木)・17日(木)午後1時30分
 内容 畳のへりを使い軽くて丈夫なバッグをつくります。
 材料費 2,500円程度
 対象 成人8人(先着順)
 受付期間 9月10日(火)～15日(日)

東部公民館
和菓子教室
 日時 9月26日(木)午後1時30分
 内容 群馬産小麦で和菓子作り
 材料費 500円
 対象 成人12人(先着順)
 受付期間 9月6日(金)～19日(木)

南部公民館
手作りパン教室
 日時 10月10日(木)・31日(木)午前9時30分
 内容 家庭でもできるパン作り
 材料費 各回600円程度
 対象 成人8人(先着順)
 受付期間 9月18日(水)～22日(日)

北部公民館
ハンギングバスケット教室
 日時 9月26日(木)午後1時30分
 内容 季節のハンギングバスケット
 対象 成人10人(先着順)
 参加費 3,000円程度
 受付期間 9月11日(水)～20日(金)

中央公民館
映画上映会
 日時 10月5日(土)午後1時30分
 内容 「最高のふたり」83分
 場所 中央公民館視聴覚室

東部公民館
着物のリメイク教室
 日時 10月11日(金)・18日(金)・25日(金) 午前9時30分
 11月1日(金) 午後1時30分
 内容 着なくなった着物などをチュニックにリメイクします
 対象 成人8人(先着順)
 受付期間 9月10日(火)～29日(日)

中央公民館
たんぽぽおはなし会
 日時 9月14日(土)午前10時30分
 内容 読み聞かせと工作
 対象 幼児・小学校低学年
 場所 中央公民館和室

中央公民館
板中美術部・家庭生活部作品展
 日時 9月4日(水)～9月27日(金) 午前9時～午後5時

北部公民館
利用団体発表・展示会
 日時 10月6日(日)午前9時30分
 ◆発表部門 午前10時
 コーラス・ヒップホップ・民謡・よさこい・社交ダンス・軽音楽・ハンドベル教室
 特別出演 北保育園児・北小学校児童(1年生)・館林地区消防音楽隊
 ◆展示部門 午前10時
 山野草、陶芸、編物、絵手紙、生き生き学級作品、手芸教室作品
 ◆お茶会 数に限りあり。なかなり次第終了します。
 ◆模擬店 午前11時
 餅、豚汁、焼きそば、フランクフルト、そば、焼きまんじゅう、射的、ディスクターゲット、輪投げ、ヨーヨー釣り
 ◆その他 東洋大学P.A.S.T

人権教育研修会を開催します
 町では、人権教育の重要性を考え、その充実を図るため、研修会を開催します。
 日時 10月19日(土) 午前10時～11時30分
 場所 中央公民館 第2・3会議室
 テーマ 「子どもたちの人権」
 講師 丸山貴代 東京家庭教育研究所元所長
 申込締切 9月27日(金)
 問合せ・申込み 生涯学習係 (中央公民館)

わたらせ自然館
写真二人展
 期間 9月5日(木)～9月16日(祝)
 出展 久々字武・荒井勇

わたらせ自然館
竹工画展
 期間 9月20日(金)～9月29日(日)
 出展 三友会・竹宗会・竹和会

わたらせ自然館
イベント情報

わたらせ自然館
小学校に入学する前に就学時健康診断
 令和2年度に小学校へ入学するお子さんを対象に就学時健康診断を各小学校で実施します。保護者同伴のうえ、受診してください。当日、体調不良などで受診ができない場合は、総務学校係へ連絡してください。
 日程
 ○東小学校 10月11日(金)
 ○西小学校 10月4日(金)
 受付時間 午後1時～1時10分
 問合せ 総務学校係 ☎82-16153

北部公民館
ウオーキング&ストレッチ教室
 日時 10月9日(水)・30日(水)

健康エンジンポイント
 日時 10月11日(金)・18日(金)・25日(金) 午前9時30分
 11月1日(金) 午後1時30分
 内容 着なくなった着物などをチュニックにリメイクします
 対象 成人8人(先着順)
 受付期間 9月10日(火)～29日(日)

健康エンジンポイント
 日時 10月11日(金)・18日(金)・25日(金) 午前9時30分
 11月1日(金) 午後1時30分
 内容 着なくなった着物などをチュニックにリメイクします
 対象 成人8人(先着順)
 受付期間 9月10日(火)～29日(日)

健康エンジンポイント
 日時 10月11日(金)・18日(金)・25日(金) 午前9時30分
 11月1日(金) 午後1時30分
 内容 着なくなった着物などをチュニックにリメイクします
 対象 成人8人(先着順)
 受付期間 9月10日(火)～29日(日)

健康エンジンポイント
 日時 10月11日(金)・18日(金)・25日(金) 午前9時30分
 11月1日(金) 午後1時30分
 内容 着なくなった着物などをチュニックにリメイクします
 対象 成人8人(先着順)
 受付期間 9月10日(火)～29日(日)

健康エンジンポイント
 日時 10月11日(金)・18日(金)・25日(金) 午前9時30分
 11月1日(金) 午後1時30分
 内容 着なくなった着物などをチュニックにリメイクします
 対象 成人8人(先着順)
 受付期間 9月10日(火)～29日(日)

健康エンジンポイント
 日時 10月11日(金)・18日(金)・25日(金) 午前9時30分
 11月1日(金) 午後1時30分
 内容 着なくなった着物などをチュニックにリメイクします
 対象 成人8人(先着順)
 受付期間 9月10日(火)～29日(日)

健康エンジンポイント
 日時 10月11日(金)・18日(金)・25日(金) 午前9時30分
 11月1日(金) 午後1時30分
 内容 着なくなった着物などをチュニックにリメイクします
 対象 成人8人(先着順)
 受付期間 9月10日(火)～29日(日)

健康エンジンポイント
 日時 10月11日(金)・18日(金)・25日(金) 午前9時30分
 11月1日(金) 午後1時30分
 内容 着なくなった着物などをチュニックにリメイクします
 対象 成人8人(先着順)
 受付期間 9月10日(火)～29日(日)

健康エンジンポイント
 日時 10月11日(金)・18日(金)・25日(金) 午前9時30分
 11月1日(金) 午後1時30分
 内容 着なくなった着物などをチュニックにリメイクします
 対象 成人8人(先着順)
 受付期間 9月10日(火)～29日(日)

健康エンジンポイント
 日時 10月11日(金)・18日(金)・25日(金) 午前9時30分
 11月1日(金) 午後1時30分
 内容 着なくなった着物などをチュニックにリメイクします
 対象 成人8人(先着順)
 受付期間 9月10日(火)～29日(日)

国際交流協会(事務局 中央公民館)
第11期英会話教室受講者募集
 日時 10月6日(日)～12月15日(日) 毎週日曜日(11月3日(祝)を除く) 午後7時～8時30分
 場所 東部公民館
 講師 国際交流協会会員スタッフと英語を母国語とする外国人
 内容 ①英会話の基本パターン

海洋センター
初心者歓迎! ゴルフ教室
 日時 10月3日(木)・17日(木)・11月7日(木)・21日(木)・12月5日(木)・19日(木)
 午後7時30分～9時
 場所 ゴルフパートナー館林練習場
 講師 ティーチングプロ
 参加費 毎回2,500円
 対象 中学生以上15人(先着順)
 申込み 9月22日(日)までに海洋センターへ電話でお申し込みください。

健康エンジンポイント
 日時 10月11日(金)・18日(金)・25日(金) 午前9時30分
 11月1日(金) 午後1時30分
 内容 着なくなった着物などをチュニックにリメイクします
 対象 成人8人(先着順)
 受付期間 9月10日(火)～29日(日)

健康エンジンポイント
 日時 10月11日(金)・18日(金)・25日(金) 午前9時30分
 11月1日(金) 午後1時30分
 内容 着なくなった着物などをチュニックにリメイクします
 対象 成人8人(先着順)
 受付期間 9月10日(火)～29日(日)

健康エンジンポイント
 日時 10月11日(金)・18日(金)・25日(金) 午前9時30分
 11月1日(金) 午後1時30分
 内容 着なくなった着物などをチュニックにリメイクします
 対象 成人8人(先着順)
 受付期間 9月10日(火)～29日(日)

健康エンジンポイント
 日時 10月11日(金)・18日(金)・25日(金) 午前9時30分
 11月1日(金) 午後1時30分
 内容 着なくなった着物などをチュニックにリメイクします
 対象 成人8人(先着順)
 受付期間 9月10日(火)～29日(日)

健康エンジンポイント
 日時 10月11日(金)・18日(金)・25日(金) 午前9時30分
 11月1日(金) 午後1時30分
 内容 着なくなった着物などをチュニックにリメイクします
 対象 成人8人(先着順)
 受付期間 9月10日(火)～29日(日)

健康エンジンポイント
 日時 10月11日(金)・18日(金)・25日(金) 午前9時30分
 11月1日(金) 午後1時30分
 内容 着なくなった着物などをチュニックにリメイクします
 対象 成人8人(先着順)
 受付期間 9月10日(火)～29日(日)

健康エンジンポイント
 日時 10月11日(金)・18日(金)・25日(金) 午前9時30分
 11月1日(金) 午後1時30分
 内容 着なくなった着物などをチュニックにリメイクします
 対象 成人8人(先着順)
 受付期間 9月10日(火)～29日(日)

健康エンジンポイント
 日時 10月11日(金)・18日(金)・25日(金) 午前9時30分
 11月1日(金) 午後1時30分
 内容 着なくなった着物などをチュニックにリメイクします
 対象 成人8人(先着順)
 受付期間 9月10日(火)～29日(日)

健康エンジンポイント
 日時 10月11日(金)・18日(金)・25日(金) 午前9時30分
 11月1日(金) 午後1時30分
 内容 着なくなった着物などをチュニックにリメイクします
 対象 成人8人(先着順)
 受付期間 9月10日(火)～29日(日)

北部公民館
調理室貸出受付
 みそ造りのための調理室予約が始まります。
 受付開始日 10月1日(火)

農業塾
オペラハイライト「七つの大罪」
 日時 9月15日(日)午後4時開演
 場所 日本キャンパックホール(明和町)
 チケット取扱 日本キャンパックホール、板倉町各公民館、農業塾HP、農業塾実行委員
 問合せ 農業塾実行委員 高木 ☎090-9397-2611 (午前10時～午後3時)

中央公民館図書およびDVDの返却ボックス利用について
 休館日(月曜日、祝日、特別休館)を除いた中央公民館図書室営業時間中(午前9時～午後5時)は、中央公民館玄関入り口に設置してある返却ボックスを利用せず、図書室へ直接返却をお願いします。

New Assistant Language Teachers
 新しい外国語指導助手(ALT)として、アメリカ合衆国出身のガブリエル・ウォーカーさん(写真:中央右)、カナダ出身のルーカス・ベッカーさん(写真:中央左)、フィリピン共和国出身のイフライム・ドミンゴさん(写真:左端)が板倉町に来ました。
 ガブリエルさんは東小学校、ルーカスさんは西小学校、イフライムさんは南小学校と北小学校を担当します。また、ジョーダン・ハマティさん(写真:右端)は引き続き板倉中学校を担当します。みなさん、よろしくお祈りします。

わたらせ自然館
小学校に入学する前に就学時健康診断
 令和2年度に小学校へ入学するお子さんを対象に就学時健康診断を各小学校で実施します。保護者同伴のうえ、受診してください。当日、体調不良などで受診ができない場合は、総務学校係へ連絡してください。
 日程
 ○東小学校 10月11日(金)
 ○西小学校 10月4日(金)
 受付時間 午後1時～1時10分
 問合せ 総務学校係 ☎82-16153



わたらせ自然館
小学校に入学する前に就学時健康診断
 令和2年度に小学校へ入学するお子さんを対象に就学時健康診断を各小学校で実施します。保護者同伴のうえ、受診してください。当日、体調不良などで受診ができない場合は、総務学校係へ連絡してください。
 日程
 ○東小学校 10月11日(金)
 ○西小学校 10月4日(金)
 受付時間 午後1時～1時10分
 問合せ 総務学校係 ☎82-16153

わたらせ自然館
小学校に入学する前に就学時健康診断
 令和2年度に小学校へ入学するお子さんを対象に就学時健康診断を各小学校で実施します。保護者同伴のうえ、受診してください。当日、体調不良などで受診ができない場合は、総務学校係へ連絡してください。
 日程
 ○東小学校 10月11日(金)
 ○西小学校 10月4日(金)
 受付時間 午後1時～1時10分
 問合せ 総務学校係 ☎82-16153

わたらせ自然館
小学校に入学する前に就学時健康診断
 令和2年度に小学校へ入学するお子さんを対象に就学時健康診断を各小学校で実施します。保護者同伴のうえ、受診してください。当日、体調不良などで受診ができない場合は、総務学校係へ連絡してください。
 日程
 ○東小学校 10月11日(金)
 ○西小学校 10月4日(金)
 受付時間 午後1時～1時10分
 問合せ 総務学校係 ☎82-16153

わたらせ自然館
小学校に入学する前に就学時健康診断
 令和2年度に小学校へ入学するお子さんを対象に就学時健康診断を各小学校で実施します。保護者同伴のうえ、受診してください。当日、体調不良などで受診ができない場合は、総務学校係へ連絡してください。
 日程
 ○東小学校 10月11日(金)
 ○西小学校 10月4日(金)
 受付時間 午後1時～1時10分
 問合せ 総務学校係 ☎82-16153

わたらせ自然館
小学校に入学する前に就学時健康診断
 令和2年度に小学校へ入学するお子さんを対象に就学時健康診断を各小学校で実施します。保護者同伴のうえ、受診してください。当日、体調不良などで受診ができない場合は、総務学校係へ連絡してください。
 日程
 ○東小学校 10月11日(金)
 ○西小学校 10月4日(金)
 受付時間 午後1時～1時10分
 問合せ 総務学校係 ☎82-16153

わたらせ自然館
小学校に入学する前に就学時健康診断
 令和2年度に小学校へ入学するお子さんを対象に就学時健康診断を各小学校で実施します。保護者同伴のうえ、受診してください。当日、体調不良などで受診ができない場合は、総務学校係へ連絡してください。
 日程
 ○東小学校 10月11日(金)
 ○西小学校 10月4日(金)
 受付時間 午後1時～1時10分
 問合せ 総務学校係 ☎82-16153

わたらせ自然館
小学校に入学する前に就学時健康診断
 令和2年度に小学校へ入学するお子さんを対象に就学時健康診断を各小学校で実施します。保護者同伴のうえ、受診してください。当日、体調不良などで受診ができない場合は、総務学校係へ連絡してください。
 日程
 ○東小学校 10月11日(金)
 ○西小学校 10月4日(金)
 受付時間 午後1時～1時10分
 問合せ 総務学校係 ☎82-16153

わたらせ自然館
小学校に入学する前に就学時健康診断
 令和2年度に小学校へ入学するお子さんを対象に就学時健康診断を各小学校で実施します。保護者同伴のうえ、受診してください。当日、体調不良などで受診ができない場合は、総務学校係へ連絡してください。
 日程
 ○東小学校 10月11日(金)
 ○西小学校 10月4日(金)
 受付時間 午後1時～1時10分
 問合せ 総務学校係 ☎82-16153

わたらせ自然館
小学校に入学する前に就学時健康診断
 令和2年度に小学校へ入学するお子さんを対象に就学時健康診断を各小学校で実施します。保護者同伴のうえ、受診してください。当日、体調不良などで受診ができない場合は、総務学校係へ連絡してください。
 日程
 ○東小学校 10月11日(金)
 ○西小学校 10月4日(金)
 受付時間 午後1時～1時10分
 問合せ 総務学校係 ☎82-16153

わたらせ自然館
小学校に入学する前に就学時健康診断
 令和2年度に小学校へ入学するお子さんを対象に就学時健康診断を各小学校で実施します。保護者同伴のうえ、受診してください。当日、体調不良などで受診ができない場合は、総務学校係へ連絡してください。
 日程
 ○東小学校 10月11日(金)
 ○西小学校 10月4日(金)
 受付時間 午後1時～1時10分
 問合せ 総務学校係 ☎82-16153

わたらせ自然館
小学校に入学する前に就学時健康診断
 令和2年度に小学校へ入学するお子さんを対象に就学時健康診断を各小学校で実施します。保護者同伴のうえ、受診してください。当日、体調不良などで受診ができない場合は、総務学校係へ連絡してください。
 日程
 ○東小学校 10月11日(金)
 ○西小学校 10月4日(金)
 受付時間 午後1時～1時10分
 問合せ 総務学校係 ☎82-16153

わたらせ自然館
小学校に入学する前に就学時健康診断
 令和2年度に小学校へ入学するお子さんを対象に就学時健康診断を各小学校で実施します。保護者同伴のうえ、受診してください。当日、体調不良などで受診ができない場合は、総務学校係へ連絡してください。
 日程
 ○東小学校 10月11日(金)
 ○西小学校 10月4日(金)
 受付時間 午後1時～1時10分
 問合せ 総務学校係 ☎82-16153

わたらせ自然館
小学校に入学する前に就学時健康診断
 令和2年度に小学校へ入学するお子さんを対象に就学時健康診断を各小学校で実施します。保護者同伴のうえ、受診してください。当日、体調不良などで受診ができない場合は、総務学校係へ連絡してください。
 日程
 ○東小学校 10月11日(金)
 ○西小学校 10月4日(金)
 受付時間 午後1時～1時10分
 問合せ 総務学校係 ☎82-16153

わたらせ自然館
小学校に入学する前に就学時健康診断
 令和2年度に小学校へ入学するお子さんを対象に就学時健康診断を各小学校で実施します。保護者同伴のうえ、受診してください。当日、体調不良などで受診ができない場合は、総務学校係へ連絡してください。
 日程
 ○東小学校 10月11日(金)
 ○西小学校 10月4日(金)
 受付時間 午後1時～1時10分
 問合せ 総務学校係 ☎82-16153

わたらせ自然館
小学校に入学する前に就学時健康診断
 令和2年度に小学校へ入学するお子さんを対象に就学時健康診断を各小学校で実施します。保護者同伴のうえ、受診してください。当日、体調不良などで受診ができない場合は、総務学校係へ連絡してください。
 日程
 ○東小学校 10月11日(金)
 ○西小学校 10月4日(金)
 受付時間 午後1時～1時10分
 問合せ 総務学校係 ☎82-16153

わたらせ自然館
小学校に入学する前に就学時健康診断
 令和2年度に小学校へ入学するお子さんを対象に就学時健康診断を各小学校で実施します。保護者同伴のうえ、受診してください。当日、体調不良などで受診ができない場合は、総務学校係へ連絡してください。
 日程
 ○東小学校 10月11日(金)
 ○西小学校 10月4日(金)
 受付時間 午後1時～1時10分
 問合せ 総務学校係 ☎82-16153



Face
フェイス...

幅広い業種のかたと交流
話が聞ける貴重な体験
ミス館林フラワーレディ

ミス館林フラワーレディ

2018ミス館林フラワーレディとして館林のイメージアップとPRに活躍されている河内さん。応募のきっかけは東洋大学のボランティアサークルの活動の中で、館林市や商工会議所などのイベントを手伝う機会が多くあり、コンテストへの出場を誘われたことだそうです。13人の応募者の中から3名選ばれた中の1人です。

活動を通しての貴重な体験

活動の中で印象に残っているのは、「群馬デスティネーションキャンペーン」でエリア代表として観光PRの発表をしたことだそうです。「大勢の観光関係のかたがたの前で、正確に伝えなければならない使命感で、とても緊張しました」ほかにも麵1グランプリ、館林まつり、一日警察署長、つつじ祭りでは甲冑姿で、江戸幕府鉄砲組百人隊に扮するなど、多くのイベントに参加しています。

また、ぐんま大使の中山秀征さんや、井

森美幸さんとお会いできたり、モデルのかたや、館林市の観光大使のかたとも一緒に活動ができたりと、楽しい出来事もたくさんあるそうです。更に「館林市長や商工会議所会員のかがたがたから、いろいろな話を聞けるのは貴重な経験と思っています。幅広い業種のかたとの交流で人脈が広がり、サークル活動などの相談をさせていただくこともある」そうです。

板倉のこと、将来のこと

「板倉町のかたは優しいかたが多いと感じています。近所で気軽に話ができるし、新鮮な野菜をいただいたりすることもあります。一人暮らしの身としては、大変助かります。空が広くて、星空が見えることも気に入っています」と笑顔で話してくれた河内さん。今後は就職活動に力を入れていくということです。営業職を希望しているとのことでしたが、何事にも積極的で、美しさの中にたくましさを感じました。経験を生かし、将来に向けてがんばってください。



河内麻柚子さん

かわうち まゆこ/20歳
朝日野在住

現在、東洋大学板倉キャンパスに在学。昨年10月から1年間ミスフラワーレディとして活動。

休日はボランティア活動か、アルバイトをしている。

得意料理は麻婆豆腐。レトルトを使わず本格的なものを作ります。



レポーター
広報編集委員
たかはしなおみ
高橋直美



「ねんきんネット」とは？

「ねんきんネット」は、お客様がインターネットを通じて、ご自身の年金の情報を24時間いつでもどこでもパソコンやスマートフォンから手軽に確認できるサービスです。年金受給者のかたも各種通知内容の確認や印刷が可能です。

この「ねんきんネット」を利用するには、利用登録（ユーザIDの取得）が必要となります。登録の際には、基礎年金番号やメールアドレスが必要となりますので、お手元に年金手帳や年金証書など基礎年金番号が確認できるものをご用意のうえ登録申請を行ってください。

◆「ねんきんネット」でできること

- ・ご自身の年金記録の確認
- ・将来の年金見込額の確認
- ・電子版「ねんきん定期便」の閲覧
- ・日本年金機構が郵送している年金に関する通知書の内容確認
- ・通知書(PDFファイル)の保存、印刷

ねんきん定期便・ねんきんネット専用ダイヤル

☎0570-058-555(ナビダイヤル)

☎03-6700-1144(IP電話からかけるとき)

問合せ 太田年金事務所 ☎49-3716

消費トラブルに
ご注意ください!



固定電話が使えなくなる？
IP網への移行に便乗した
悪徳業者の勧誘にご注意!

【事例】

大手電話会社の子会社を名乗る事業者から「2020年以降、アナログ回線が廃止される。今の電話が使えなくなるので、光回線に切り替えませんか」と電話が来た。不審に思い断ったが、この会社の言っていることは本当なのか。

【ひとこと助言】

NTT東日本は2024年以降、固定電話のIP網への移行に伴い、電話会社内の設備の切り替えを予定しています。

IP網への移行後も現在使用

中の電話機や電話番号はそのまま使うことができます。また、設備切り替えに伴う手続きや工事も不要です。

この設備の切り替えに便乗して「固定電話や固定電話の番号が使えなくなる」といった勧誘文句で営業をする悪徳業者が増えています。内容が良くわからなければ、その場で返事はせず、家族や周囲の人に相談しましょう。少しでも不審に感じたら、お早めに板倉町消費生活センター、もしくはNTT東日本の問合せ窓口へご相談ください。

NTT東日本

☎0120-815-511

受付時間 午前9時～午後5時まで
(12月29日～1月3日までを除く)

相談は消費生活センターまで ☎82-7830(ナヤマナシ)

水道工事休日当番

月	日	曜日	当番店	電話
	1	日	銜佐山設備	82-2152
	7	土	宇治川管工	77-0057
	8	日	高田管工設備	82-1856
	14	土	銜しんえい設備	82-0001
	15	日	山岸管工設備	82-5251
9	16	祝	小倉設備	82-0261
	21	土	銜佐山設備	82-2152
	22	日	銜根岸工業	82-0537
	23	祝	銜岩崎設備	82-0027
	28	土	高田管工設備	82-1856
	29	日	銜長谷川設備	77-0358
	5	土	山岸管工設備	82-5251
10	6	日	小倉設備	82-0261
	12	土	銜根岸工業	82-0537
	13	日	銜岩崎設備	82-0027

水道に関する問合せ

群馬東部水道企業団館林支所
☎80-3201

休日当番医

期日	内科系	外科系	耳鼻科
9月1日(日)	高橋クリニック 75-7772	阿部医院 62-5428	田沼整形外科医院 88-9223
9月8日(日)	うえの医院 72-3330	蜂谷病院 63-0888	高木整形外科 62-6611
9月15日(日)	横田胃腸科内科 72-4970	小児科おざわクリニック※ 61-1133	井上整形外科医院 82-1131
9月16日(祝)	堀越医院 73-4151	福田ペインクリニック 84-1233	ふじの木整形内科クリニック 91-4070
9月22日(日)	館林記念病院 72-3155	金丸内科医院 88-3200	しんじょう整形外科クリニック 55-3623
9月23日(祝)	横田医院 72-0255	富士クリニックペインクリニック 20-1971	慶友整形外科病院 49-9000
9月29日(日)	松井内科医院 75-9880	小西医院 86-2261	海宝病院 74-0811
10月6日(日)	星野こどもクリニック※ 70-7200	ましも内科・胃腸科 62-2025	岡田整形外科クリニック 72-3163
歯科			
館林邑歯科保健医療センター 73-8818 午前9時～正午			
◆緊急 公立館林厚生病院 72-3140(内科系・外科系)			
◆夜間 夜間急病診療所 73-2313 午後7時～10時(日、祝日を除く) 内科・小児科(要電話確認)			

- 診療時間 午前9時～午後5時(ただし耳鼻科の診療時間は午前9時～午後1時)
- 内科系の※は、小児科のみとなります。●高木整形外科は、午前からのみの診療となります。
- 受診前に医療機関に確認してください。
- 救急テレホンサービス ☎73-5699: 受診可能病院を紹介しています。

新潟板倉・群馬板倉子ども会交流会 いたくら同士の交流



7月27日(土)・28日(日)、新潟板倉・群馬板倉子ども会交流会が行われました。これは平成2年から続く「いたくら同士」の相互交流で、今年度は群馬板倉の子ども達が新潟県上越市板倉区を訪ねました。子ども達はお互いの名刺交換から始まり、信越トレイル散策、バーベキューやレクリエーション、地すべり資料館での勉強など、2日間を十分楽しみ、交流を深めました。来年度は我が板倉町に新潟板倉の子ども達がやってきます。

中学生と赤ちゃんのふれあい教室 わらかくて、かわいい



8月1日(木)、保健センターで中学生と赤ちゃんのふれあい教室が開催されました。12人の中学3年生と、17組のお母さんと赤ちゃんが参加してくれました。参加した渡辺かぐらさんは「小さい子とふれあったときは上手にだっこできるか不安でしたが、お母さん達にアドバイスをもらい、よい経験になりました。自分の親に感謝の気持ちを伝えたくりました」と話してくれました。

第15回ムシキングすもう大会 それいけ はっけよい

8月3日(土)、わたらせ自然館で第15回ムシキングすもう大会が開かれました。参加した16人の子ども達が、自慢のカブトムシやクワガタを戦わせました。

夏休みに入ってから、ずっとこの大会を楽しみにしていたという水戸部連さん(6歳、朝日野)と友碧さん(4歳)の兄弟は「楽しかったです。毎日虫探しをしています」と教えてくれました。



板倉町教職員全体研修会 これからの防災教育を学ぶ

8月6日(火)、板倉町役場で、町内の小中学校の先生を対象とした教職員全体研修が行われました。国土交通省利根川上流河川事務所防災対策課、國吉裕夫課長と役場総務課安心安全係の担当係長を講師に迎え、「板倉町の水害特性とこれからの防災教育」をテーマとし、来年度から改訂される小学校社会科の内容に先んじて行われ、先生方は熱心に聴講していました。



第35回板倉まつり 夏がやってきた

8月3日(土)、板倉東洋大前駅西口南側広場を会場に、第35回板倉まつりが開催されました。

特設ステージでは、ダンスや民舞、楽器演奏、キャラクターショーなどさまざまな発表が行われ、会場内では模擬店やアトラクションが17,000人の来場者を楽しませました。恒例の打ち上げ花火が上がると、夏の夜の祭りは盛況のうちにフィナーレを迎えました。



広報いたくら 9

スケジュール

- 板倉町役場(町) 8 2 - 1 1 1 1
- 保健センター(保) 8 2 - 3 7 5 7
- 海洋センター(海) 8 2 - 0 8 5 8
- 福祉センター(福) 8 2 - 3 9 0 0
- 児童館(児) 8 2 - 2 2 7 0
- 環境下水道係 8 2 - 6 1 3 2

日 Sun	月 Mon	火 Tue	水 Wed	木 Thu	金 Fri	土 Sat
1 ◆防災ラジオ定期放送 ◆県民交通安全日	2 ● 1,2区、9~15区 ◆町県民税第2期 ◆国民健康保険税第2期 ◆介護保険料第2期 ◆後期高齢者医療保険料第2期 ◆こあら学級(保) ◆おはなし会(児)	3 ● 3区~8区 ◆2歳児健診(保)	4 窓口延長 ● 1,2区、9~15区 ● 3区~8区 ● ストレス・こころの相談(館保)	5 ● 1,2区、9~15区 ◆えいごであそぼう(児) ◆水道料金口座振替日(1,2区,10区の一部,11~15区)	6 ● 3区~8区	7
8	9 ● 1,2区、9~15区 ◆おはなし会(児)	10 ● 3区~8区 ● 行政相談(福) ● 法律相談(中公) ◆健診結果まるごと相談会(保) ◆おたのしみ広場(壁面制作)(児)	11 窓口延長 ● 3区~8区 ● 1,2区、9~15区 ◆乳児健診(保) ◆ベビーマッサージ(児)	12 ● 1,2区、9~15区 ● ぼおぼお(保) ● ふれあい相談会(館保) ◆えいごであそぼう(児)	13 ● 3区~8区 ◆1歳児健診(保)	14 ◆チャレンジ広場(チャンバラ合戦)(児)
15 ◆第14回板倉町ソフトボール協会杯争奪大会(大蔵公園) ◆自転車マナーアップデー	16 敬老の日 ● 1,2区、9~15区 ◆県民防犯の日	17 ● 3区~8区 ● 農地相談(町) ◆0歳児児童館(ボールプール)(児)	18 窓口延長 ● 1,2区、9~15区 ● 3区~8区 ● ストレス・こころの相談(館保) ◆1,2歳児児童館(リトミック)(児)	19 ● 1,2区、9~15区 ◆ハビマタセミナー①(保) ◆えいごであそぼう(児)	20 ● 3区~8区	21 ◆秋の全国交通安全運動~30日
22	23 秋分の日 ● 1,2区、9~15区	24 ● 3区~8区 ● ぼおぼお(保) ● 子育てこころの相談(館保) ◆ベビーマッサージ(児) ◆高齢者交通安全日	25 窓口延長 ● 3区~8区 ● 1,2区、9~15区 ● ぼおぼお(保) ● 子育てこころの相談(館保) ◆ベビーマッサージ(児) ◆高齢者交通安全日	26 ● 1,2区、9~15区 ◆はなまる健康講座(中公) ◆えいごであそぼう(児)	27 ● 3区~8区 ◆赤ちゃんレストラン(保) ◆筋骨アップ教室(中公)	28
29	30 ● 1,2区、9~15区 ◆固定資産税第3期 ◆国民健康保険税第3期 ◆介護保険料第3期 ◆後期高齢者医療保険料第3期 ◆おはなし会(児)	10/1 ● 3区~8区 ◆こあら学級(保) ◆おたのしみ広場(プチ運動会)(児) ◆防災ラジオ定期放送 ◆県民交通安全日	2 窓口延長 ● 1,2区、9~15区 ● 3区~8区 ● ストレス・こころの相談(館保) ◆ハビマタセミナー②(保)	3 ● 1,2区、9~15区 ◆えいごであそぼう(児)	4 ● 3区~8区	5 ◆チャレンジ広場(光る!泥だんごの色あそび)(児)
6	7 ● 1,2区、9~15区 ◆水道料金口座振替日(3区~9区,10区の一部) ◆おはなし会(児)	8 ● 3区~8区 ● 人権相談(南公) ● 行政相談(南公) ● 法律相談(中公) ◆おたのしみ広場(ハロウィン)(児)	【定休日および休館日のお知らせ】※詳しくはお問い合わせください ○各公民館：月曜日および祝日 ○海洋センター：月曜日および祝日 ○わたらせ自然館：月・火曜日および祝日の翌日 ○文化財資料館：月曜日 ○福祉センター：土・日曜日および祝日(16日開館、17日休館) ○児童館：日曜日および祝日			

◎窓口延長は、毎週水曜日午後7時15分まで ◎その他、各イベント・催し物については、町ホームページのイベントカレンダーをご覧ください。

- 可燃ごみ収集日(生ごみを含む)
- 資源ごみ収集日(古紙類・小型家電・容器包装プラスチック・ペットボトル・プラスチック)
- かん・びん・危険物収集日

定例相談	
● 人権相談	午前10時~正午
● 行政相談	午前10時~正午
● 法律相談(要予約)	午後1時~4時
● 農地相談(要予約)	午後1時30分~4時
● 福祉センター相談情報	82-6138
● ボランティア何でも相談(毎週月~金)	午前9時~午後5時
● 保健センター相談・教室情報	問合せ 福祉センター
● 子どもの相談(要予約)	問合せ 保健センター
● ばおぼお	9月12日 ことばの成長
● 健康相談	9月25日 子育ての悩み
● 館林保健福祉事務所相談情報	午後1時30分~5時
● 子育てこころの相談(要予約)	午前10時~午前11時30分
● ストレス・こころの相談(要予約)	問合せ 保健センター
● ふれあい相談会(要予約)	82-3757
● 問合せ 館林保健福祉事務所	午後1時~3時
● 問合せ 館林保健福祉事務所	午後1時15分~3時30分
● 保健係	72-13230
● くらしの相談窓口(休館日を除く毎日)	午前8時30分~午後5時
● 北部公民館	問合せ 農薬委員会
● 南部公民館	82-6138
● 東部公民館	82-16131
● 中央公民館	82-12435
● 問合せ	82-11243
● 問合せ	82-11244
● 問合せ	82-11245